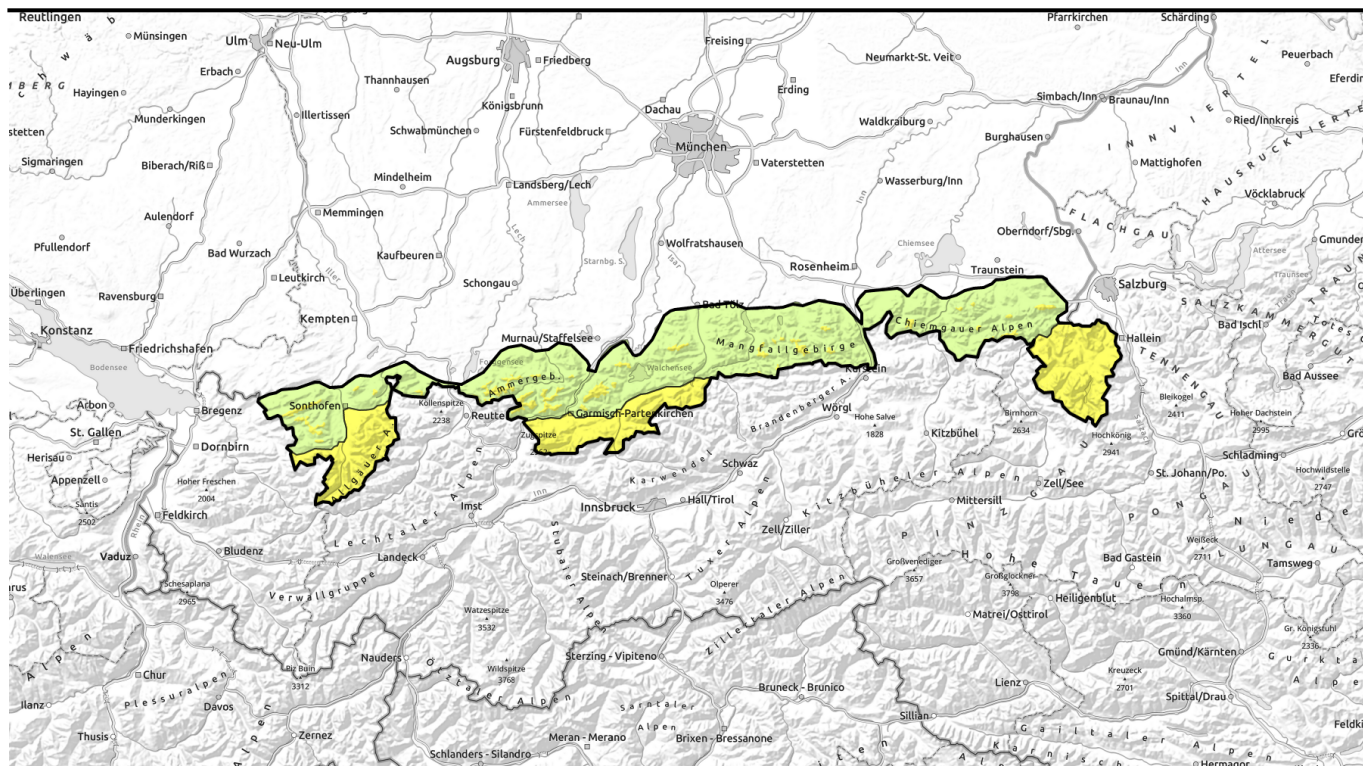


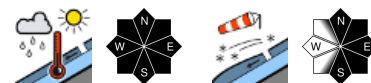
# Lawinenbericht für Donnerstag, 30.03.2023, Vormittag



## Frischer Trieb Schnee in den Hochlagen, zunehmend durchfeuchtete Schneedecke in mittleren Lagen



Allgäuer Hauptkamm, Werdenfelser Alpen, Berchtesgadener Alpen

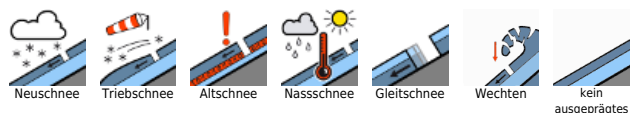


1500 m

Allgäuer Vorberge, Ammergauer Alpen, Bayerische Voralpen West, Bayerische Voralpen Mitte, Bayerische Voralpen Ost, Chiemgauer Alpen West, Chiemgauer Alpen Ost



### Lawinprobleme



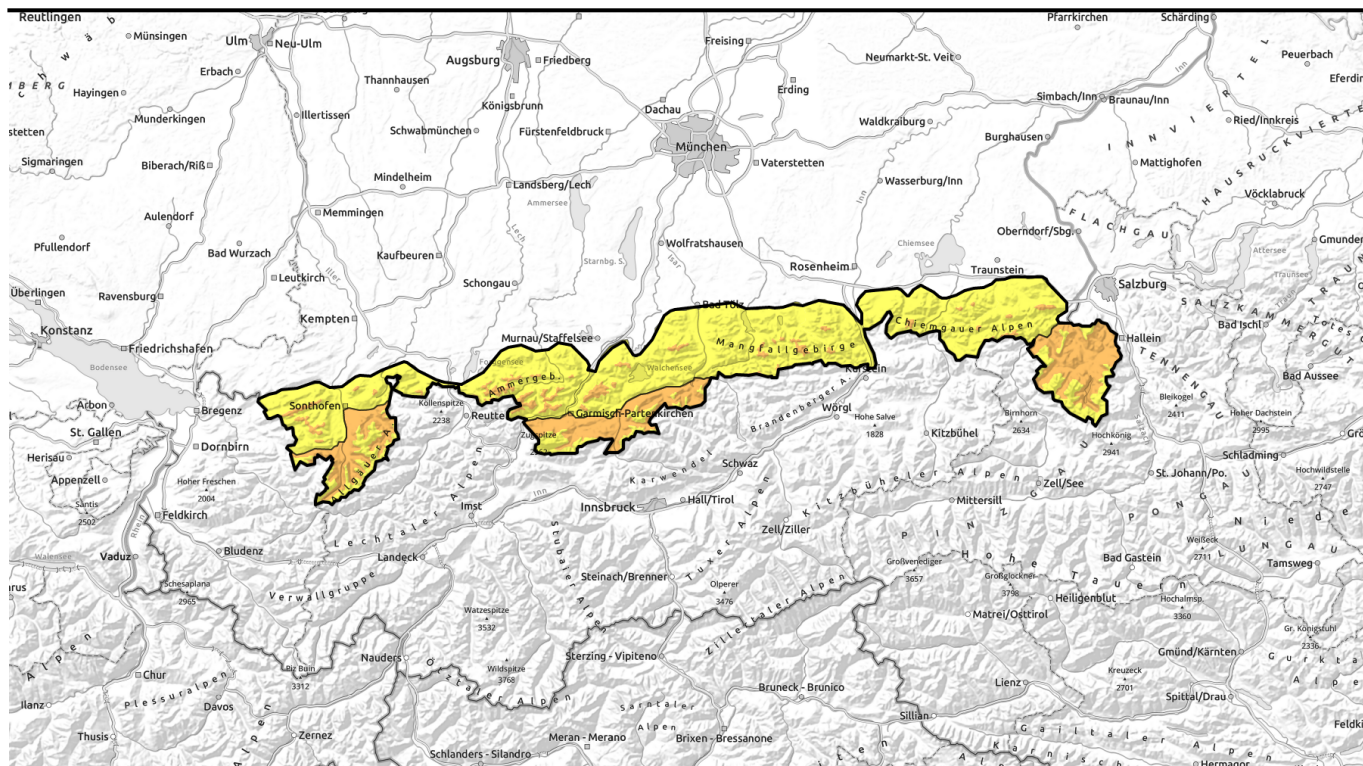
### Gefahrenstufen



### Exposition



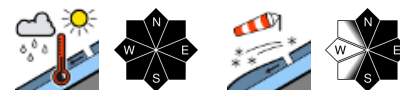
# Lawinenbericht für Donnerstag, 30.03.2023, Nachmittag



## Frischer Trieb Schnee in den Hochlagen, zunehmend durchfeuchtete Schneedecke in mittleren Lagen



Allgäuer Hauptkamm, Werdenfeller Alpen, Berchtesgadener Alpen



2000 m

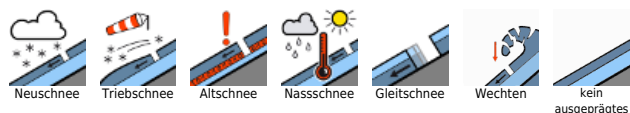


Allgäuer Vorberge, Ammergauer Alpen, Bayerische Voralpen West, Bayerische Voralpen Mitte, Bayerische Voralpen Ost, Chiemgauer Alpen West, Chiemgauer Alpen Ost



1500 m

### Lawinprobleme



### Gefahrenstufen

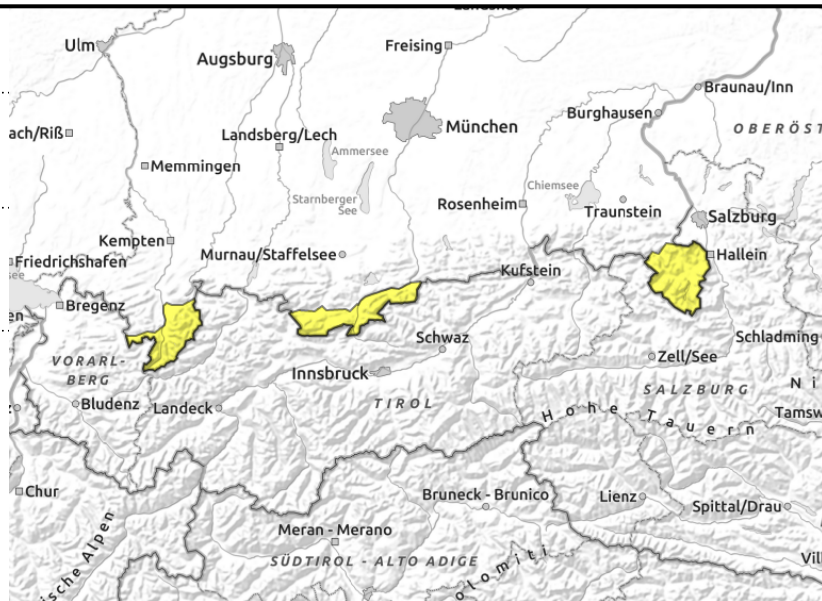
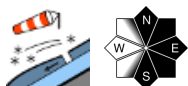
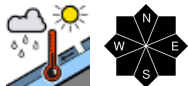


### Exposition



# Lawinenbericht für Donnerstag, 30.03.2023, Vormittag

## Allgäuer Hauptkamm, Werdenfeller Alpen, Berchtesgadener Alpen



## Kleine störanfällige Tribschneensammlungen in den Hochlagen beachten!

Die Lawinengefahr ist allgemein mäßig, steigt dann in der zweiten Tageshälfte in mittleren Lagen auf erheblich an.

Das Hauptproblem ist Nassschnee. In der zweiten Tageshälfte steigt in mittleren Lagen mit kräftigem Regen die Gefahr der Selbstausslösung von nassen Lockerschnee- und Schneebrettlawinen aus felsdurchsetztem Steilgelände und eingewehten Anrissgebieten an. Die Lawinen erreichen meist mittlere Größe. An glatten, vergrasteten Steilhängen gleitet die Schneedecke auch am Boden ab, vor allem dort, wo der Boden vor dem Schneefall bereits ausgeapert war. Gleitschneelawinen können mittlere Größe erreichen. Deshalb Gelände unterhalb von Gleitschneerissen meiden.

Zudem kann in den Hochlagen frischer Tribschnee bereits vom einzelnen Wintersportler als Schneebrettlawine ausgelöst werden. Gefahrenstellen befinden sich vor allem im kammnahen Steilgelände der Expositionen Nord über Ost bis Südwest, auch hinter kammfernen Geländekanten sowie in frisch eingewehten Rinnen und Mulden. Lawinen erreichen meist mittlere Größe.

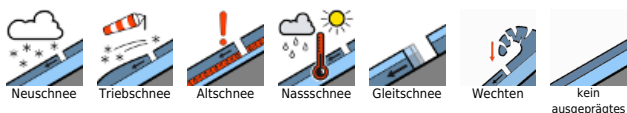
### Schneedeckenaufbau

In den Hochlagen wird lockerer Schnee durch starken Wind aus westlichen Richtungen verfrachtet und bildet kleinere, aber störanfällige Tribschneensammlungen. Schwache Zwischenschichten in älteren Tribschneensammlungen verbinden sich zunehmend, sind aber am Übergang von viel zu wenig Schnee noch zu stören. In mittleren Lagen verstärkt sich in der zweiten Tageshälfte der Regen und durchfeuchtet tiefreichend die oberflächennahen und bereits feuchten Schneeschichten. Festigkeitseinbußen an Schichtgrenzen und am Boden der Schneedecke sind die Folge.

### Tendenz

Es bleibt in den nächsten Tagen wechselhaft und regnerisch. Der Wind weht stark. Die Lawinengefahr bleibt angespannt.

#### Lawinprobleme



#### Gefahrenstufen

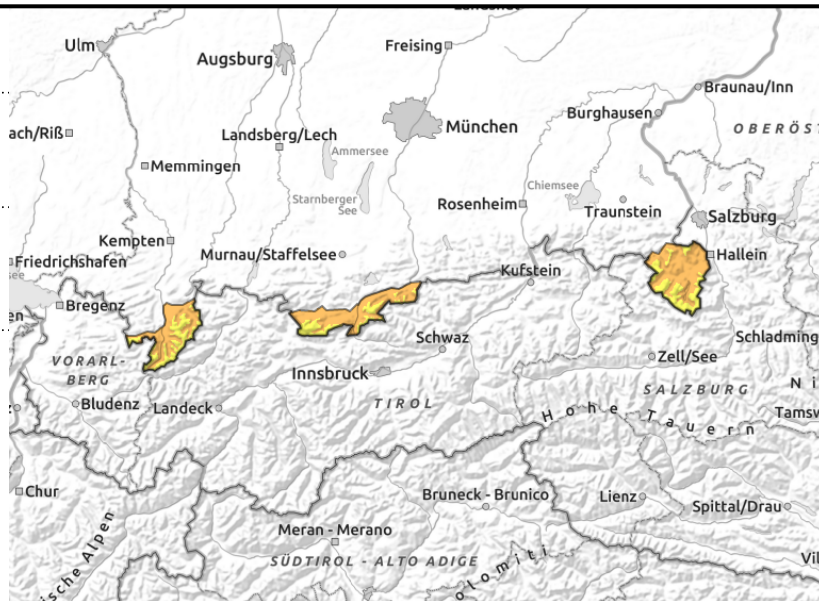
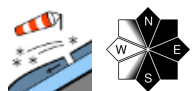
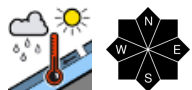


#### Exposition



# Lawinenbericht für Donnerstag, 30.03.2023, Nachmittag

## Allgäuer Hauptkamm, Werdenfeller Alpen, Berchtesgadener Alpen



## Kleine störanfällige Tribschneensammlungen in den Hochlagen beachten!

Die Lawinengefahr ist allgemein mäßig, steigt dann in der zweiten Tageshälfte in mittleren Lagen auf erheblich an.

Das Hauptproblem ist Nassschnee. In der zweiten Tageshälfte steigt in mittleren Lagen mit kräftigem Regen die Gefahr der Selbstausslösung von nassen Lockerschnee- und Schneebrettlawinen aus felsdurchsetztem Steilgelände und eingewehten Anrissgebieten an. Die Lawinen erreichen meist mittlere Größe. An glatten, vergrasteten Steilhängen gleitet die Schneedecke auch am Boden ab, vor allem dort, wo der Boden vor dem Schneefall bereits ausgeapert war. Gleitschneelawinen können mittlere Größe erreichen. Deshalb Gelände unterhalb von Gleitschneerissen meiden.

Zudem kann in den Hochlagen frischer Tribschnee bereits vom einzelnen Wintersportler als Schneebrettlawine ausgelöst werden. Gefahrenstellen befinden sich vor allem im kammnahen Steilgelände der Expositionen Nord über Ost bis Südwest, auch hinter kammfernen Geländekanten sowie in frisch eingewehten Rinnen und Mulden. Lawinen erreichen meist mittlere Größe.

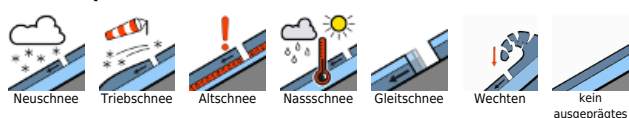
### Schneedeckenaufbau

In den Hochlagen wird lockerer Schnee durch starken Wind aus westlichen Richtungen verfrachtet und bildet kleinere, aber störanfällige Tribschneensammlungen. Schwache Zwischenschichten in älteren Tribschneensammlungen verbinden sich zunehmend, sind aber am Übergang von viel zu wenig Schnee noch zu stören. In mittleren Lagen verstärkt sich in der zweiten Tageshälfte der Regen und durchfeuchtet tiefreichend die oberflächennahen und bereits feuchten Schneeschichten. Festigkeitseinbußen an Schichtgrenzen und am Boden der Schneedecke sind die Folge.

### Tendenz

Es bleibt in den nächsten Tagen wechselhaft und regnerisch. Der Wind weht stark. Die Lawinengefahr bleibt angespannt.

### Lawinprobleme



### Gefahrenstufen

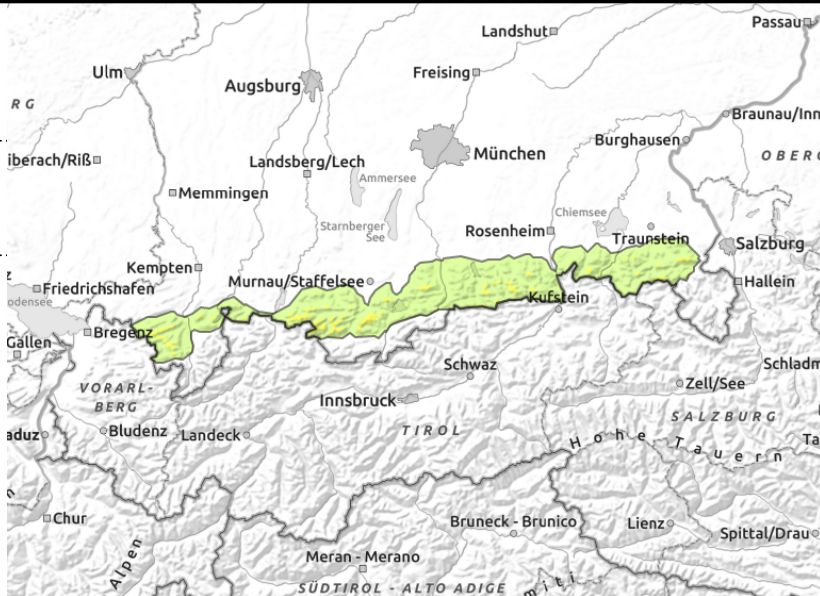
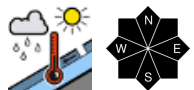


### Exposition



# Lawinenbericht für **Donnerstag, 30.03.2023,** Vormittag

**Allgäuer Vorberge, Ammergauer Alpen, Bayerische Voralpen West, Bayerische Voralpen Mitte, Bayerische Voralpen Ost, Chiemgauer Alpen West, Chiemgauer Alpen Ost**



## Zunehmende Durchfeuchtung der Schneedecke.

Die Lawinengefahr ist oberhalb 1500 m mäßig und steigt in der zweiten Tageshälfte auf erheblich an. Unterhalb 1500m steigt die Lawinengefahr von gering auf mäßig an.

Das Hauptproblem ist Nassschnee. In der zweiten Tageshälfte steigt in mittleren Lagen mit kräftigem Regen die Gefahr der Selbstausslösung von nassen Lockerschnee- und Schneebrettlawinen aus felsdurchsetztem Steilgelände und eingewehten Anrissgebieten an. Die Lawinen erreichen meist mittlere Größe. An glatten, vergrasteten Steilhängen gleitet die Schneedecke auch am Boden ab, vor allem dort, wo der Boden vor dem Schneefall bereits ausgeapert war. Gleitschneelawinen können mittlere Größe erreichen. Deshalb Gelände unterhalb von Gleitschneerissen meiden.

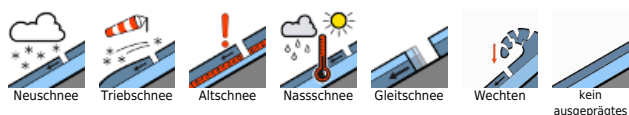
## Schneedeckenaufbau

Regen durchfeuchtet in der zweiten Tageshälfte tiefreichend die Schneedecke und verursacht an Schichtgrenzen und direkt am Boden Festigkeitseinbußen. In tieferen und mittleren Lagen liegt der Neuschnee der letzten Tage auf einer meist dünnen, feuchten Altschneedecke oder direkt auf dem Boden.

## Tendenz

Es bleibt in den nächsten Tagen wechselhaft und regnerisch. Der Wind weht stark. Die Lawinengefahr bleibt angespannt.

### Lawinenprobleme



### Gefahrenstufen

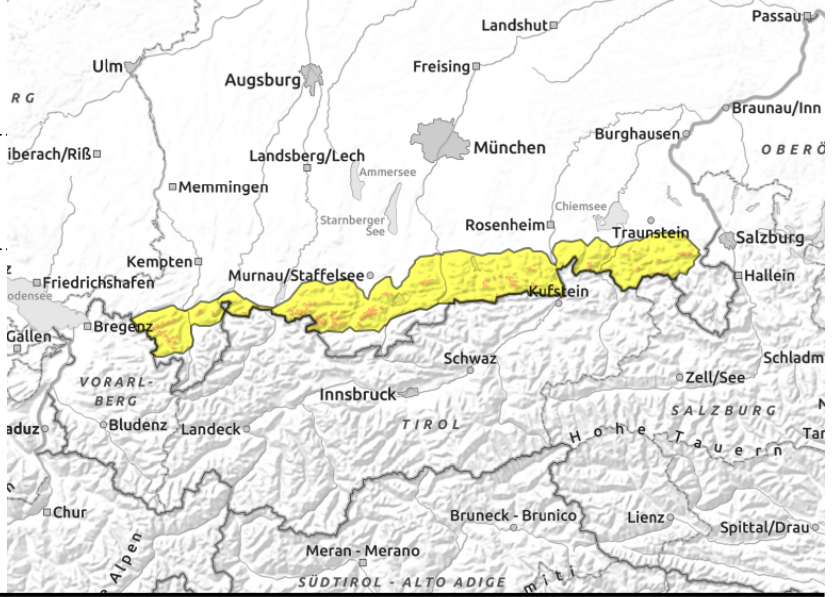
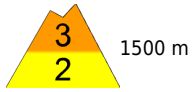


### Exposition



# Lawinenbericht für Donnerstag, 30.03.2023, Nachmittag

Allgäuer Vorberge, Ammergauer Alpen, Bayerische Voralpen West, Bayerische Voralpen Mitte, Bayerische Voralpen Ost, Chiemgauer Alpen West, Chiemgauer Alpen Ost



## Zunehmende Durchfeuchtung der Schneedecke.

Die Lawinengefahr ist oberhalb 1500 m mäßig und steigt in der zweiten Tageshälfte auf erheblich an. Unterhalb 1500m steigt die Lawinengefahr von gering auf mäßig an. Das Hauptproblem ist Nassschnee. In der zweiten Tageshälfte steigt in mittleren Lagen mit kräftigem Regen die Gefahr der Selbstausslösung von nassen Lockerschnee- und Schneebrettlawinen aus felsdurchsetztem Steilgelände und eingewehten Anrissgebieten an. Die Lawinen erreichen meist mittlere Größe. An glatten, vergrasteten Steilhängen gleitet die Schneedecke auch am Boden ab, vor allem dort, wo der Boden vor dem Schneefall bereits ausgeapert war. Gleitschneelawinen können mittlere Größe erreichen. Deshalb Gelände unterhalb von Gleitschneerissen meiden.

## Schneedeckenaufbau

Regen durchfeuchtet in der zweiten Tageshälfte tiefreichend die Schneedecke und verursacht an Schichtgrenzen und direkt am Boden Festigkeitseinbußen. In tieferen und mittleren Lagen liegt der Neuschnee der letzten Tage auf einer meist dünnen, feuchten Altschneedecke oder direkt auf dem Boden.

## Tendenz

Es bleibt in den nächsten Tagen wechselhaft und regnerisch. Der Wind weht stark. Die Lawinengefahr bleibt angespannt.

### Lawinprobleme



### Gefahrenstufen



### Exposition

