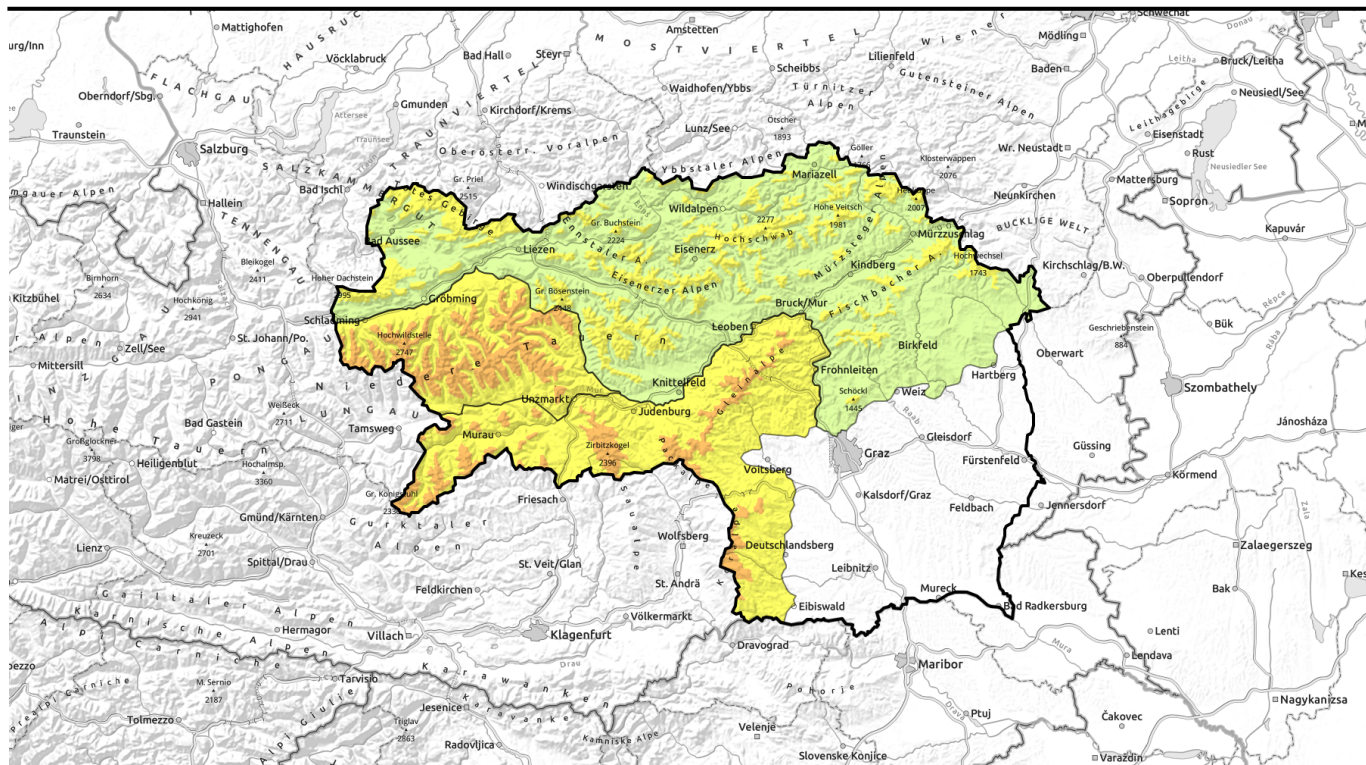


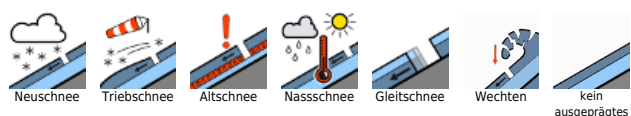
Lawinenbericht für **Donnerstag, 26.01.2023**



Tribschnee im Westsektor!

<p>Baumgrenze</p>	<p>Gurktaler Alpen, Seetaler Alpen, Stub- und Gleinalpe, Koralpe</p>	
<p>Waldgrenze</p>	<p>Schladminger Tauern Süd, Südliche Wölzer Tauern, Nördliche Wölzer Tauern, Schladminger Tauern Nord</p>	
<p>Baumgrenze</p>	<p>Mürzsteiger Alpen, Mürztaler Alpen, Westliche Fischbacher Alpen und Grazer Bergland, Östliche Fischbacher Alpen und Wechselgebiet, Hochschwabgebiet, Eisenerzer Alpen, Ennstaler Alpen, Totes Gebirge, Rottenmanner Tauern, Dachsteingebiet, Seckauer Tauern</p>	

Lawinenprobleme



Gefahrenstufen

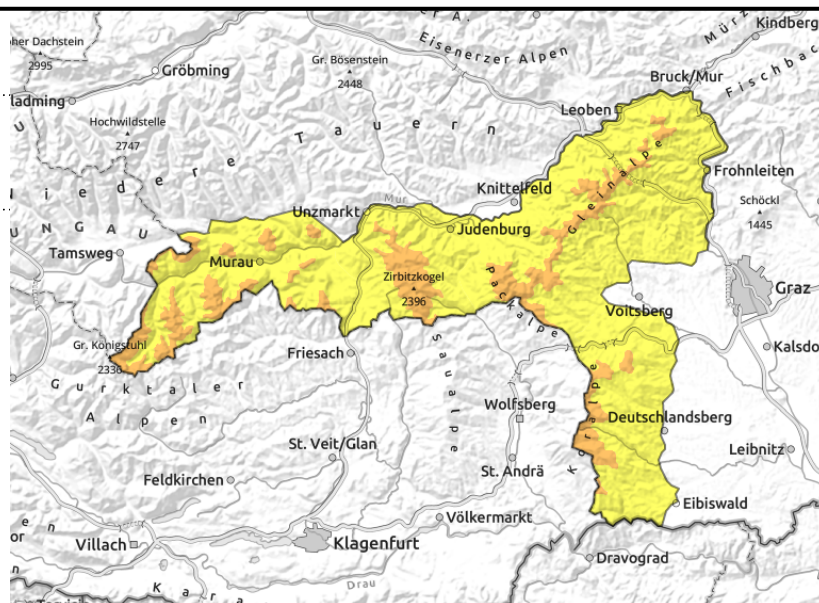
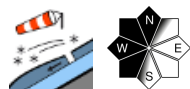


Exposition



Lawinenbericht für **Donnerstag, 26.01.2023**

Gurktaler Alpen, Seetaler Alpen, Stub- und Gleinalpe, Koralpe



Tribschneeproblem!

Die Lawinengefahr wird in den Gurk- und Seetaler Alpen, auf der Packalpe sowie auf der Koralpe oberhalb der Baumgrenze mit erheblich beurteilt! Westhänge wurden durch den stürmischen Ostwind eingeweht! Untypische Situation! Zudem liegt in den Schattenhängen älterer, kalter Tribschnee, der durch einen Tourengänger ausgelöst werden kann! Schneebrettlawinen können bis in tiefere Altschneesichten (Region: Seetaler und Gurktaler Alpen) durchschlagen.

Schneedeckenaufbau

Durch das Eigengewicht der Schneedecke und durch die Erwärmung konnte sich die Schneedecke etwas setzen. Schwachschichten (weiche kalte Schneeschicht) befinden sich innerhalb der Tribschneesicht. In den Gurk- und Seetaler Alpen schwächen zusätzlich kantige Formen den Schneedeckenaufbau, speziell in den Schattenhängen! Im Waldbereich ist der Schnee noch pulvrig. Dort wo der Schnee am Mittwoch oberflächlich feucht wurde bildet sich eine dünne Schmelzharschkruste aus.

Wetter

Bis über Mittag hinaus scheint auf den Bergen meist die Sonne, nur im Bereich des Randgebirges ist es oft nebelig trüb, die Obergrenze der feuchten Grundschicht liegt hier in 1200m bis 1500m Höhe. Spätestens gegen Abend werden Wolken und Nebel dann aber auch von Norden her mehr. Mit Nordwind erreichen uns kältere Luftmassen, die Temperaturen gehen in allen Höhen deutlich zurück. In 2000m Höhe am Vormittag -5 Grad, am Abend -11 Grad.

Tendenz

Kaltes und windiges Bergwetter bringt der Freitag. Vor allem in den Nordalpen schneit es zeitweise leicht. In den übrigen Regionen bleibt es oft trocken, etwas Sonnenschein geht sich am ehesten von der Turrach bis zu Koralpe aus. Wind und Höchsttemperatur in 2000m Höhe: Nordwest bis Nord mit 30 bis 60 km/h, -11 Grad.

Die Setzung der Schneedecke schreitet voran.

Lawinprobleme



Gefahrenstufen

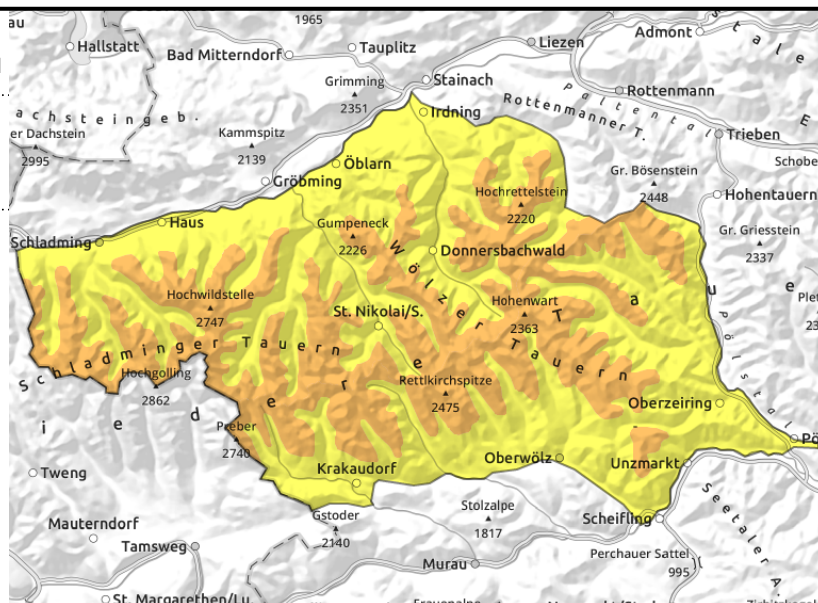
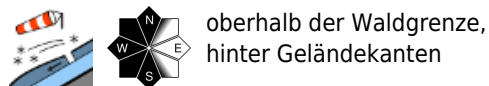


Exposition



Lawinenbericht für **Donnerstag, 26.01.2023**

Schladminger Tauern Süd, Südliche Wölzer Tauern, Nördliche Wölzer Tauern, Schladminger Tauern Nord



Triebschnee in den Hochlagen!

Die Lawinengefahr wird von den Schladminger Tauern bis zu den Wölzer Tauern oberhalb der Waldgrenze mit erheblich beurteilt. Unterhalb der Waldgrenze gilt Stufe 2. Der stürmische Ostwind hat Rinnen und Mulden aller Expositionen eingeweht. Besondere Vorsicht ist hinter Geländekanten geboten. Es herrscht zudem eine atypische Situation vor, da der Wind den Westsektor mit Triebschnee eingeweht hat. Der Triebschnee ist durch einen Alpinisten leicht auslösbar!

Schneedeckenaufbau

Der Neuschnee des letzten Niederschlagsereignisses konnte sich setzen. Der Ostwind der letzten Tage hat die Schneedecke bearbeitet. Triebschnee liegt auf einer weichen, kalten Schneeschicht auf. Bis auf ca. 1600m wurde die Schneedeckenoberfläche feucht. In beiden Fällen ist die Verbindung zur Altschneedecke nicht ausreichend. Nordseitig schwächt die aufbauende Umwandlung den Schneedeckenaufbau. Durch die Erwärmung wurde der Schnee bis in die mittleren Lagen angefeuchtet. Mit der Abkühlung verfestigt sich die Schneedeckenoberfläche.

Wetter

Bis über Mittag hinaus scheint auf den Bergen meist die Sonne. Spätestens gegen Abend werden Wolken und Nebel dann aber auch von Norden her mehr. Mit Nordwind erreichen uns kältere Luftmassen, die Temperaturen gehen in allen Höhen deutlich zurück. In 2000m Höhe am Vormittag -5 Grad, am Abend -11 Grad.

Tendenz

Kaltes und windiges Bergwetter bringt der Freitag. Vor allem in den Nordalpen schneit es zeitweise leicht. In den übrigen Regionen bleibt es oft trocken. Wind und Höchsttemperatur in 2000m Höhe: Nordwest bis Nord mit 30 bis 60 km/h, -11 Grad.

Die Setzung der Schneedecke schreitet voran.

Lawinprobleme



Gefahrenstufen

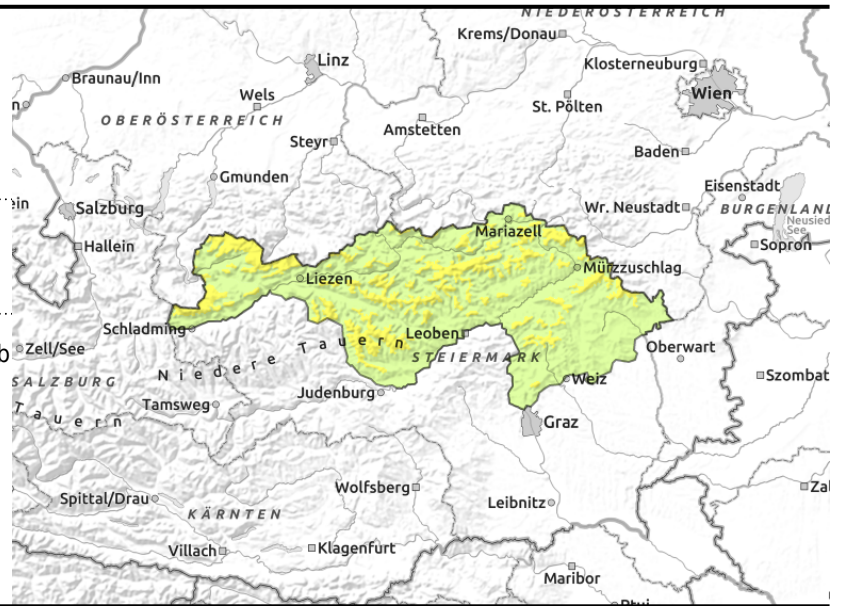
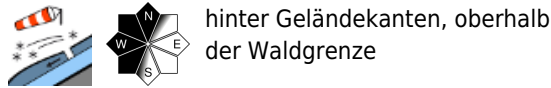


Exposition



Lawinenbericht für **Donnerstag, 26.01.2023**

Mürzsteiger Alpen, Mürztaler Alpen, Westliche Fischbacher Alpen und Grazer Bergland, Östliche Fischbacher Alpen und Wechselgebiet, Hochschwabgebiet, Eisenerzer Alpen, Ennstaler Alpen, Totes Gebirge, Rottenmanner Tauern, Dachsteingebiet, Seckauer Tauern



Störanfälliger Tribschnee oberhalb der Baumgrenze!

Über der Baumgrenze herrscht mäßige, darunter geringe Lawinengefahr. Die Gefahrenstellen befinden sich kammnah, hinter Geländekanten und insbesondere im Westsektor. Die Tribschneemengen sollten nicht unterschätzt werden. In den Gefahrenbereichen können Schneebrettlawinen bereits durch geringe Zusatzbelastung ausgelöst werden und stellenweise mittlere Größe erreichen.

Schneedeckenaufbau

Der Neuschnee des letzten Niederschlagsereignisses konnte sich großteils schon setzen. Der starke Wind aus Ost hat in den letzten Tagen die Schneedecke geprägt. Gebundener Schnee liegt in den Hochlagen auf einer kalten lockeren Schicht auf. In den mittleren Lagen wurde die Schneedeckenoberfläche leicht feucht. Schattseitig bildete sich von Dienstag auf Mittwoch Oberflächenreif aus.

Wetter

In den Abendstunden ist es noch in der ganzen Steiermark bedeckt, im Norden klart der Himmel über Nacht schließlich auch etwas auf. Am Mittwoch scheint auf den obersteirischen Bergen herrlich die Sonne. Der Wind kommt aus östlichen Richtungen. Entlang des Randgebirges stauen sich immer noch Wolken und Nebel an. In 2000m Höhe hat es um -4 Grad.

Tendenz

Die Schneedecke kann sich setzen.

Lawinprobleme



Gefahrenstufen



Exposition

