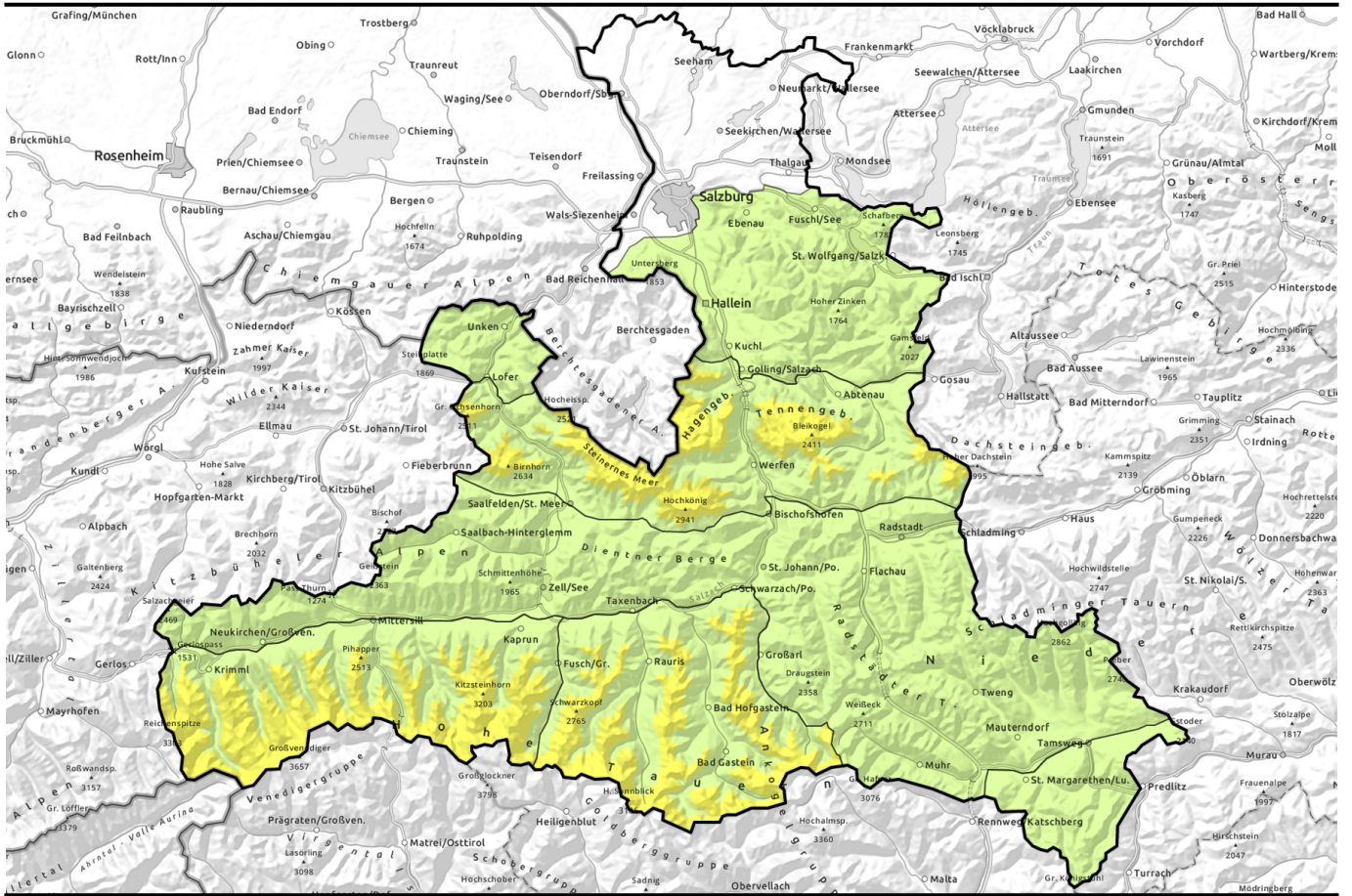


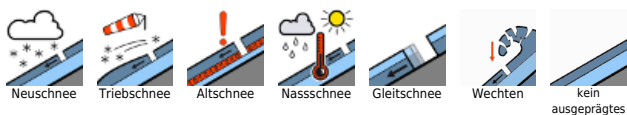
# Lawinenbericht für Donnerstag, 27.04.2023



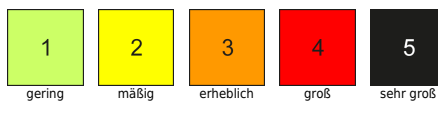
## Tribschneeproblem in den Hochlagen, mäßige Gefahr von Gleitschneelawinen in den schneereichen Gebieten

	<p>2000 m Großenedigergruppe Nord, Großenedigergruppe Alpenhauptkamm, Glocknergruppe Nord, Glocknergruppe Alpenhauptkamm</p>	
	<p>2400 m Loferer und Leoganger Steinberge, Steinernes Meer, Hochkönig, Hagengebirge, Göllstock, Tennengebirge, Gosaukamm, Goldberggruppe Alpenhauptkamm, Goldberggruppe Nord</p>	
	<p>Niedere Tauern Süd, Ankogelgruppe, Muhr, Niedere Tauern Alpenhauptkamm, Niedere Tauern Nord, Pongauer Grasberge, Dientner Grasberge, Kitzbüheler Alpen, Glemmtal, Oberpinzgauer Grasberge, Chiemgauer Alpen, Heutal, Reiteralpe, Osterhorngruppe, Gamsfeldgruppe, Untersbergstock</p>	
	<p>Nockberge</p>	

### Lawinprobleme



### Gefahrenstufen



### Exposition



# Lawinenbericht für **Donnerstag, 27.04.2023**

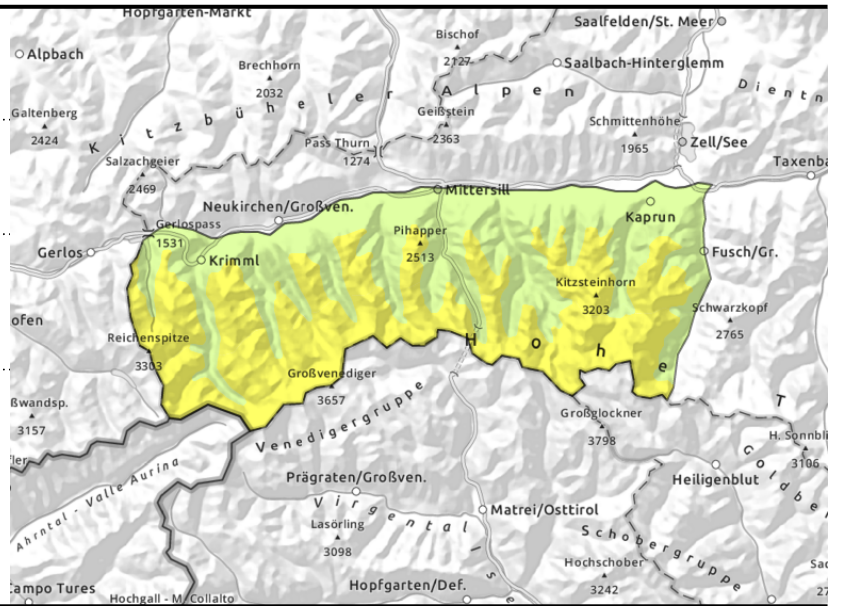
**Großvenedigergruppe Nord, Großvenedigergruppe Alpenhauptkamm, Glocknergruppe Nord, Glocknergruppe Alpenhauptkamm**



Triebschnee ist vor allem an steilen Nord- und Osthängen störanfällig



Vorsicht in Gebieten mit Gletschneerissen



## Triebschneeproblem in der Höhe. Gletschneelawinen aus steilen Grashängen

Die Lawinengefahr wird oberhalb 2000m mit MÄßIG, darunter mit GERING beurteilt. Mit Neuschnee und mäßigem, teils auch starkem Wind haben sich in den vergangenen Tagen besonders in Kamm- und Gipfellagen frische, z.T. umfangreiche Triebschneeansammlungen gebildet. Diese können v.a. an Nord- und Osthängen oberhalb etwa 2600m stellenweise noch von einzelnen Wintersportler\*innen ausgelöst werden. Lawinen sind meist mittelgroß, können aber vereinzelt auch tiefere Schichten der Schneedecke mitreißen und groß werden. Ansonsten sind entsprechende Schwachschichten im Altschnee nur mehr an sehr ungünstigen Stellen wie Übergängen von wenig zu viel Schnee an extrem steilen Schattenhängen (>40°) oberhalb 2600m mit geringer Zusatzbelastung auszulösen.

Unterhalb etwa 2400m geht zudem eine mäßige Gefahr von kleinen bis mittelgroßen spontanen Gletschneelawinen aus. Auch nasse Lockerschneelawinen aus felsdurchsetztem Steilgelände sind bei Sonneneinstrahlung und feuchter Luft weiterhin möglich.

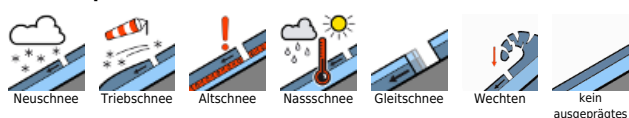
### Schneedeckenaufbau

In den vergangenen Tagen sind bei mäßig bis starkem Nordwestwind 40 bis 60cm an Neuschnee hinzugekommen. Es bildeten sich z.T. umfangreiche Triebschneeansammlungen, welche sich unterhalb etwa 2600m jedoch wieder recht gut verfestigt haben. In der Höhe ist die Verbindung zwischen Neu- und Triebschnee bzw. zur darunterliegenden Altschneeoberfläche noch nicht überall ausreichend. Im oberen Teil der Altschneedecke - etwa 60 bis 100cm unterhalb der Schneeoberfläche - findet sich an Schattenhängen oberhalb etwa 2600m eine Schwachschicht aus kantigen Kristallen. An steilen Wiesenhängen gleitet die Schneedecke am feuchten Boden talwärts. Mit Sonneneinstrahlung und feuchter Luft kommt es v.a. in mittleren Lagen und an Sonnenhängen zu einer allmählichen Aufweichung der Schneedecke im Tagesverlauf. Unterhalb 1800m liegt nur wenig Schnee.

### Wetter

Am Donnerstag halten sich bis in den Vormittag hinein oft dichte Wolken, etwas freundlicher ist es im Lungau. Der Vormittag bringt noch ein paar Regen-, oberhalb von 1200 bis 1400m Schneeschauer.

#### Lawinenprobleme



#### Gefahrenstufen



#### Exposition



## Lawinenbericht für **Donnerstag, 27.04.2023**

Die zweite Tageshälfte verläuft meist trocken und die Wolken lockern etwas auf. Der Wind weht schwach bis mäßig aus West bis Nordwest. Die Temperaturen liegen in 2000m zwischen -1 und +2 Grad, in 3000m zwischen -8 und -5 Grad.

### Tendenz

Am Freitag ist es überwiegend bewölkt, oberhalb 2000 bis 2200m fällt etwas Neuschnee, darunter kommt es mit Regeneintrag zu einer Durchnässung der Schneedecke. Es sind nasse Lockerschnee- sowie Gleitschneelawinen möglich.

#### Lawinprobleme



#### Gefahrenstufen



#### Exposition

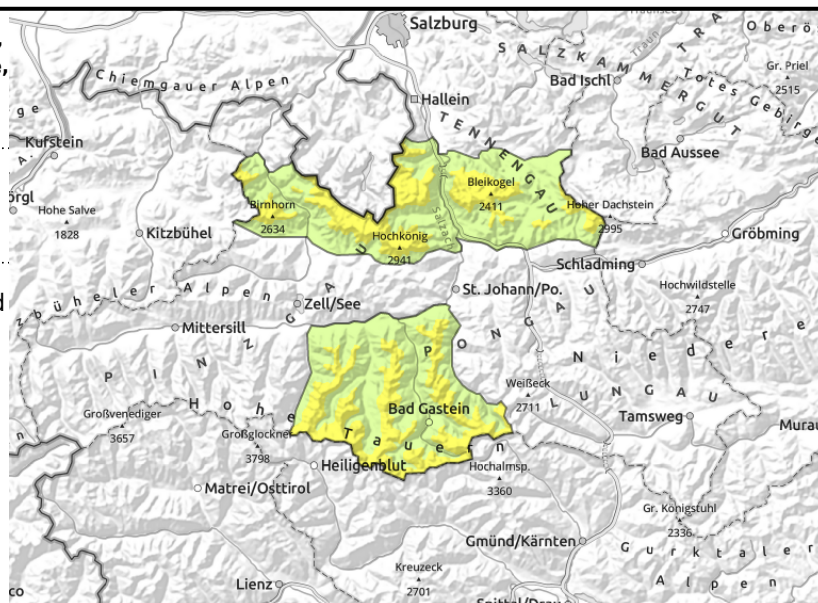


# Lawinenbericht für **Donnerstag, 27.04.2023**

**Loferer und Leoganger Steinberge, Steinernes Meer, Hochkönig, Hagengebirge, Göllstock, Tennengebirge, Gosaukamm, Goldberggruppe Alpenhauptkamm, Goldberggruppe Nord**



Vorsicht an hochgelegenen und schattigen, kammnahen Hängen



## Teils störanfälliger Triebschnee in der Höhe

Die Lawinengefahr wird oberhalb 2400m mit MÄßIG, darunter mit GERING beurteilt. Mit mäßigem Wind und Neuschnee haben sich in den vergangenen Tagen frische Triebsehneansammlungen v.a. in Kamm- und Gipfellagen gebildet. Diese können v.a. an Nord- und Osthängen in der Höhe stellenweise als mittelgroße Lawine ausgelöst werden. Auslösebereitschaft und Größe der Gefahrenstellen nehmen mit der Höhe etwas zu. Sehr vereinzelt ist ein Durchreißen in tiefere Schichten der Altschneedecke denkbar, wodurch Lawinen auch groß werden können.

Zudem sind mit zeitweiser Sonneneinstrahlung und feuchter Luft weiterhin meist kleine Lockerschneelawinen aus extremem Steilgelände (>40°) möglich. Vereinzelt sind weiterhin kleine und vereinzelt mittlere Gleitschneelawinen aus steilen Wiesenhängen aller Expositionen möglich.

## Schneedeckenaufbau

In der Höhe ist die Verbindung zwischen Neu- und Triebsehne der vergangenen Tage bzw. zur darunterliegenden Altschneeoberfläche noch nicht überall ausreichend. Zudem finden sich vereinzelt störanfällige Schwachschichten im oberen Teil der Altschneedecke. Dies besonders an hoch gelegenen Schattenhängen. Mit Sonneneinstrahlung und feuchter Luft kommt es v.a. in mittleren Lagen und an Sonnenhängen zu einer allmählichen Aufweichung der Schneedecke im Tagesverlauf. Unterhalb 1800m liegt nur mehr wenig Schnee.

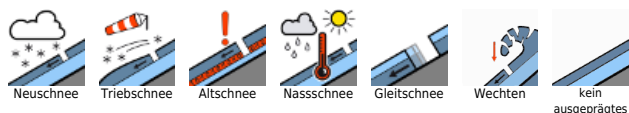
## Wetter

Am Donnerstag halten sich bis in den Vormittag hinein oft dichte Wolken, etwas freundlicher ist es im Lungau. Der Vormittag bringt noch ein paar Regen-, oberhalb von 1200 bis 1400m Schneeschaue. Die zweite Tageshälfte verläuft meist trocken und die Wolken lockern etwas auf. Der Wind weht schwach bis mäßig aus West bis Nordwest. Die Temperaturen liegen in 2000m zwischen -1 und +2 Grad, in 3000m zwischen -8 und -5 Grad.

## Tendenz

Am Freitag ist es überwiegend bewölkt, oberhalb 2000 bis 2200m fällt etwas Neuschnee, darunter kommt es mit Regeneintrag zu einer Durchnässung der Schneedecke. Es sind meist kleine nasse Lockerschneelawinen möglich.

### Lawinenprobleme



### Gefahrenstufen

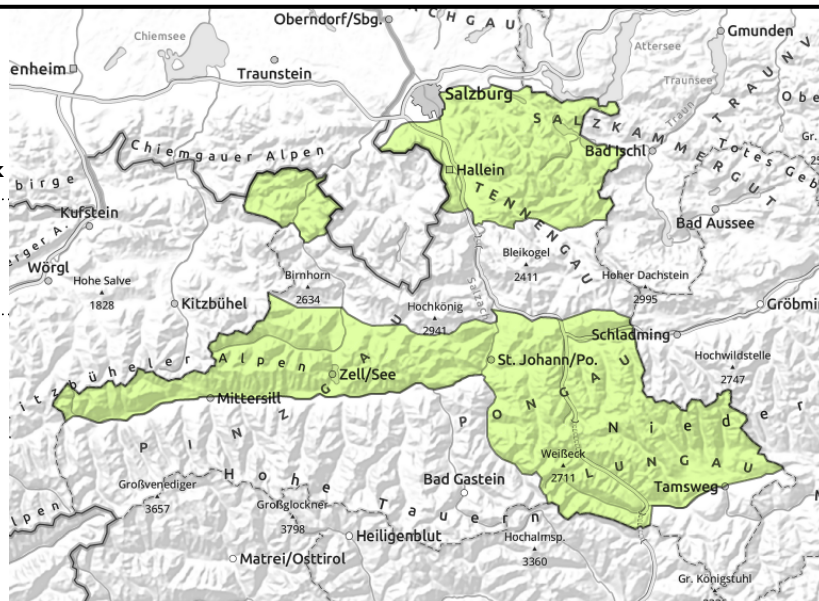


### Exposition



# Lawinenbericht für **Donnerstag, 27.04.2023**

**Niedere Tauern Süd, Ankogelgruppe, Muhr, Niedere Tauern Alpenhauptkamm, Niedere Tauern Nord, Pongauer Grasberge, Dientner Grasberge, Kitzbüheler Alpen, Glemmtal, Oberpinzgauer Grasberge, Chiemgauer Alpen, Heutal, Reiteralpe, Osterhorngruppe, Gamsfeldgruppe, Untersbergstock**



Kleine Tribschneelinsen im absturzfährdetem Gelände meiden

## Kleine Tribschneepakete in der Höhe

Die Lawinengefahr ist GERING.

Mit mäßigem Wind und etwas Neuschnee haben sich frische Tribschneeansammlungen v.a. in Kamm- und Gipfellagen gebildet. Diese sind eher klein, aber an Schattenhängen in der Höhe vereinzelt störanfällig. Vorsicht besonders im absturzfährdetem Gelände.

Bei Sonneneinstrahlung sind meist kleine spontane Lockerschneelawinen aus extremem Steilgelände (>40°) möglich. Vereinzelt sind in den schneereichen Gebieten weiterhin kleine Gleitschneelawinen aus steilen Wiesenhängen aller Expositionen möglich.

## Schneedeckenaufbau

Mit Neuschnee und Nordwestwind haben sich in der Höhe frische, meist kleine Tribschneeansammlungen gebildet. Diese haben sich mit etwas Sonneneinstrahlung wieder recht gut verfestigt und sind nur mehr an Schattenhängen in der Höhe vereinzelt störanfällig. Mit Sonneneinstrahlung und feuchter Luft kommt es v.a. in mittleren Lagen und an Sonnenhängen zu einer allmählichen Aufweichung der Schneedecke im Tagesverlauf. Unterhalb 1800m liegt nur mehr wenig Schnee.

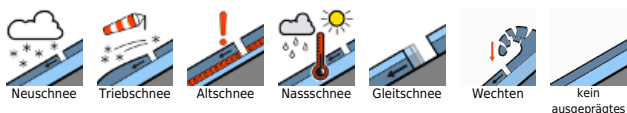
## Wetter

Am Donnerstag halten sich bis in den Vormittag hinein oft dichte Wolken, etwas freundlicher ist es im Lungau. Der Vormittag bringt noch ein paar Regen-, oberhalb von 1200 bis 1400m Schneeschauer. Die zweite Tageshälfte verläuft meist trocken und die Wolken lockern etwas auf. Der Wind weht schwach bis mäßig aus West bis Nordwest. Die Temperaturen liegen in 2000m zwischen -1 und +2 Grad, in 3000m zwischen -8 und -5 Grad.

## Tendenz

Am Freitag ist es überwiegend bewölkt, oberhalb 2000 bis 2200m fällt etwas Neuschnee, darunter kommt es mit Regeneintrag zu einer Durchnässung der Schneedecke. Es sind kleine nasse Lockerschneelawinen möglich.

### Lawinenprobleme



### Gefahrenstufen



### Exposition

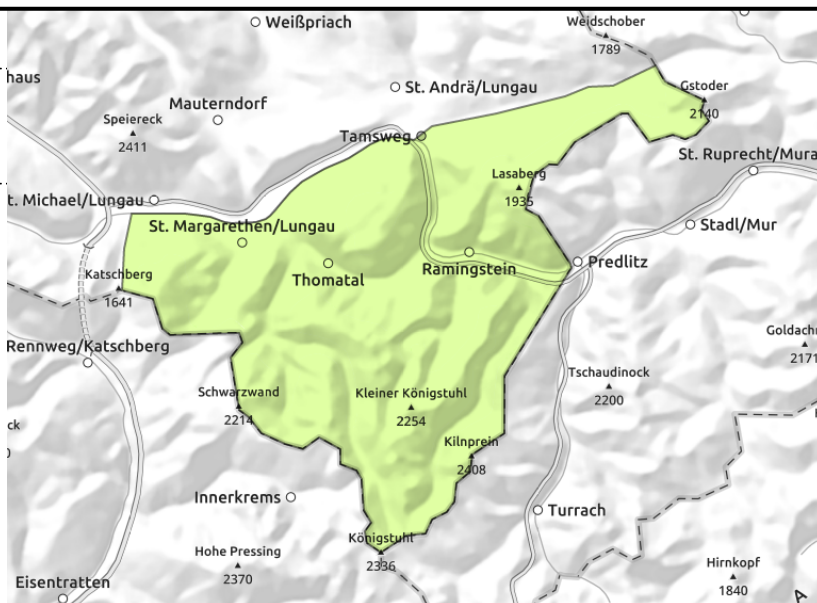


# Lawinenbericht für **Donnerstag, 27.04.2023**

## Nockberge



Vereinzelt nasse  
Lockerschneerutsche möglich



## Geringe Lawinengefahr

Es gibt kaum mehr Gefahrenstellen für Schneebrettlawinen. Mit etwas milderen Temperaturen und etwas Sonneneinstrahlung sind vereinzelt kleine nasse Lockerschneelawinen an extrem steilen ( $>40^\circ$ ) Hängen möglich.

## Schneedeckenaufbau

Die Schneedecke ist meist bis zum Boden hin feucht oder nass. Die wenigen, kleinen Tribschneepakete der vergangenen Tage haben sich verfestigt, die Schneedecke ist weitestgehend stabil. Mit etwas milderen Temperaturen und zeitweise Sonneneinstrahlung erfolgt ein Aufweichen der Schneeoberfläche im Tagesverlauf.

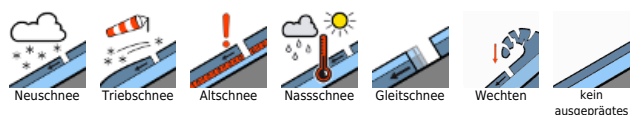
## Wetter

Am Donnerstag halten sich bis in den Vormittag hinein oft dichte Wolken, etwas freundlicher ist es im Lungau. Der Vormittag bringt noch ein paar Regen-, oberhalb von 1200 bis 1400m Schneeschauer. Die zweite Tageshälfte verläuft meist trocken und die Wolken lockern etwas auf. Der Wind weht schwach bis mäßig aus West bis Nordwest. Die Temperaturen liegen in 2000m zwischen -1 und +2 Grad, in 3000m zwischen -8 und -5 Grad.

## Tendenz

Geringe Lawinengefahr

### Lawinprobleme



### Gefahrenstufen



### Exposition

