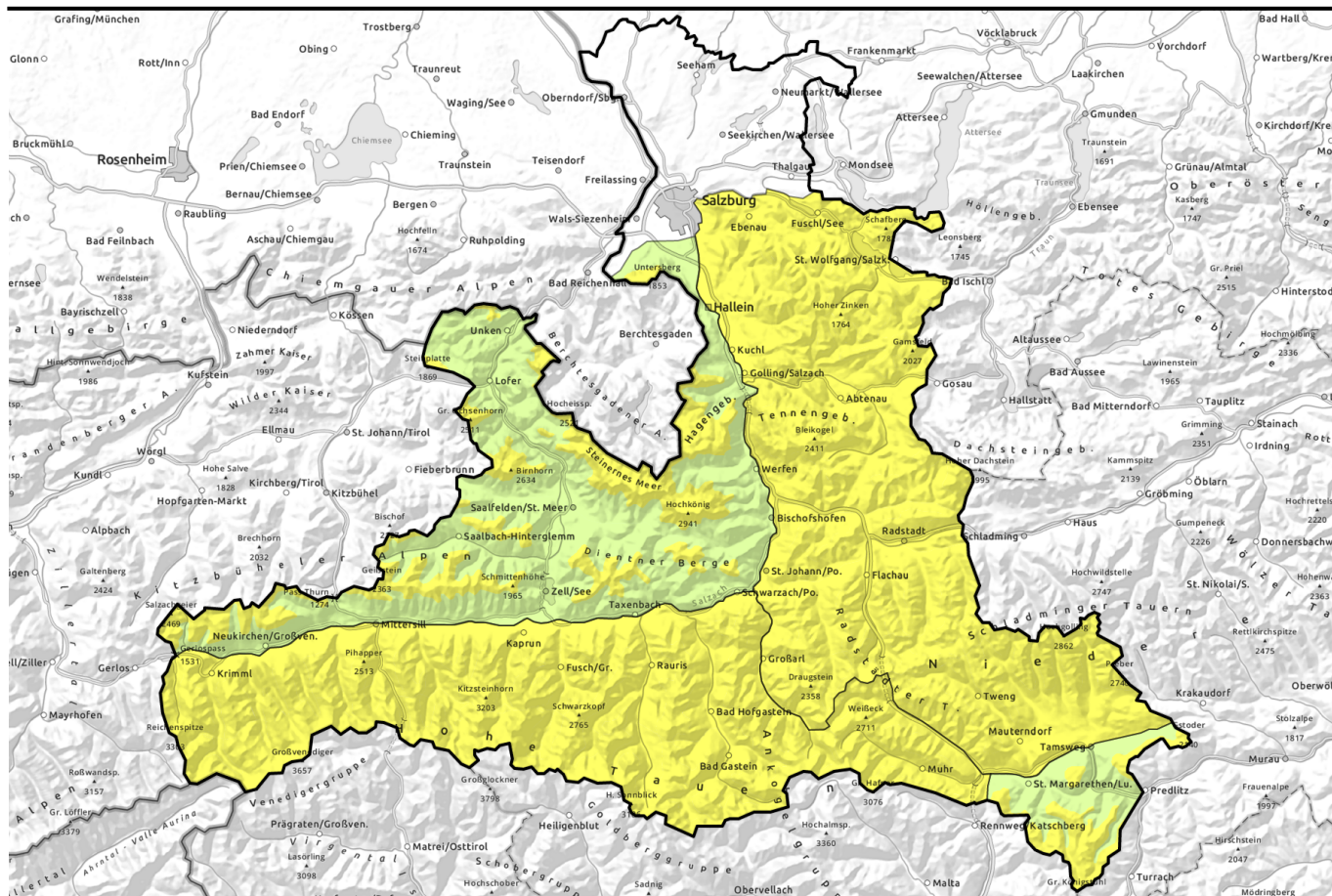





Lawinenbericht für **Dienstag, 18.04.2023**





Unten Nassschnee-, oben Tribschneeproblem

- 

Großvenedigergruppe Alpenhauptkamm, Glocknergruppe Nord, Glocknergruppe Alpenhauptkamm, Goldberggruppe Nord, Goldberggruppe Alpenhauptkamm, Ankogelgruppe, Muhr, Großvenedigergruppe Nord



- 

Osterhorngruppe, Gamsfeldgruppe, Pongauer Grasberge, Niedere Tauern Nord, Niedere Tauern Alpenhauptkamm, Niedere Tauern Süd, Tennengebirge, Gosaukamm


- 

1400 m

Kitzbüheler Alpen, Glemmtal, Oberpinzgauer Grasberge, Dientner Grasberge, Nockberge, Chiemgauer Alpen, Heutal, Reiteralpe, Loferer und Leoganger Steinberge, Steinernes Meer, Hochkönig, Hagengebirge, Göllstock, Untersbergstock



Lawinprobleme



Gefahrenstufen



Exposition



Lawinenbericht für **Dienstag, 18.04.2023**

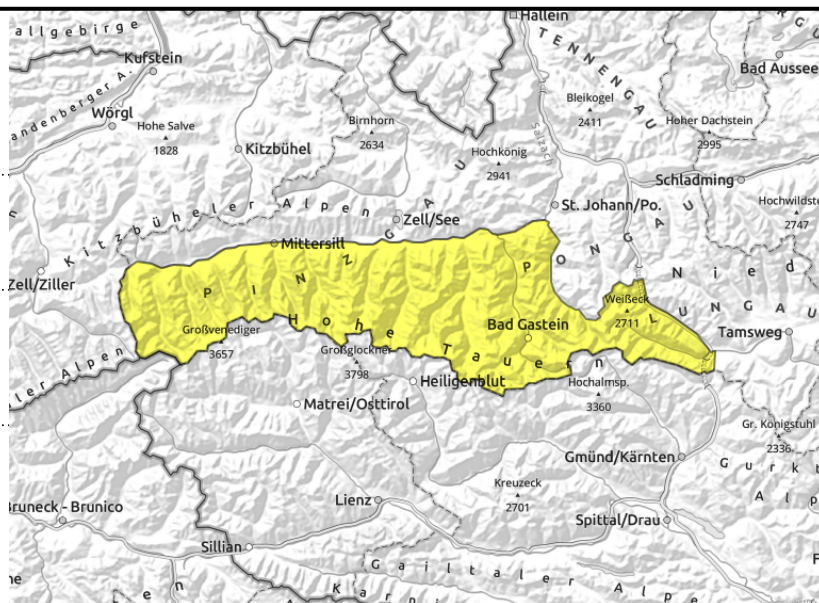
Großvenedigergruppe Alpenhauptkamm, Glocknergruppe Nord, Glocknergruppe Alpenhauptkamm, Goldberggruppe Nord, Goldberggruppe Alpenhauptkamm, Ankogelgruppe, Muhr, Großvenedigergruppe Nord



in den Hochlagen kammnahen Tribschnee meiden, vor allem im Ostsektor



aus extrem steilen Gelände meist kleine oberflächliche Nassschneelawinen und Gleitschneelawinen aus Grasmattengelände



Tribschnee in der Höhe meiden

Die Lawinengefahr wird mit MÄßIG bewertet.

Die Schneedecke hat sich die letzten Tage gut gesetzt und die Auslösung des Tribschnees vom Ende der letzten Woche ist meist nur noch mit großer Zusatzbelastung oder im extrem steilen Gelände möglich. Am kritischsten ist kammnahes, ostseitiges Gelände oberhalb etwa 2500m und die Einfahrt in steile Rinnen zu beurteilen. Die Anzahl der Gefahrenstellen nimmt mit der Höhe zu. Ausgelöste Lawinen bleiben meist klein bis mittelgroß und werden nur selten groß. Auch der lockere Neuschnee kann im extremen Steilgelände in den Hochlagen als kleine bis mittlere Lockerschneelawinen mitgenommen werden.

Aus dem extrem steilen Gelände (>40 Grad) heraus können spontan einzelne kleine bis mittlere Lawinen abgehen. Meist handelt es sich um oberflächliche nasse Lockerschneelawinen oder Gleitschneelawinen.

Schneedeckenaufbau

Neu-, Trieb- und Altschnee haben sich die letzten Tage meist schon recht gut untereinander verbunden. Mit zunehmender Höhe wird die Verbindung der einzelnen Schichten schlechter. Stellenweise gibt es auch kantige Schwachschichten an Schmelzharschkrusten im oberen Teil der Altschneedecke. Diese können von Wintersportlern zwar kaum angesprochen werden, bei einem Lawinenabgang kann es aber zu einem Durchreißen bis zur Schwachschicht im Altschnee kommen und Lawinen somit groß werden.

In tiefen Lagen gibt es kaum Schnee, bis etwa 2600m ist der Schnee feucht/pappig.

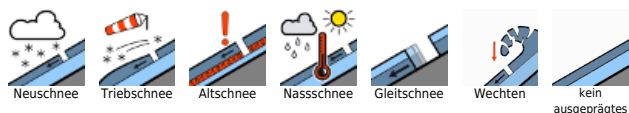
Wetter

Am Dienstag schränken tief hängende Wolken die Sicht häufig stark ein. Zeitweise schneit es unergiebig, unterhalb von 1400m bis 1700m ist es leichter Schneeregen oder Regen. Wind weht so gut wie keiner oder höchstens schwach aus nördlichen Richtungen. In 2000 m um -1 Grad, in 3000 m um -7 Grad.

Tendenz

Wenig Änderung am Mittwoch.

Lawinenprobleme



Gefahrenstufen

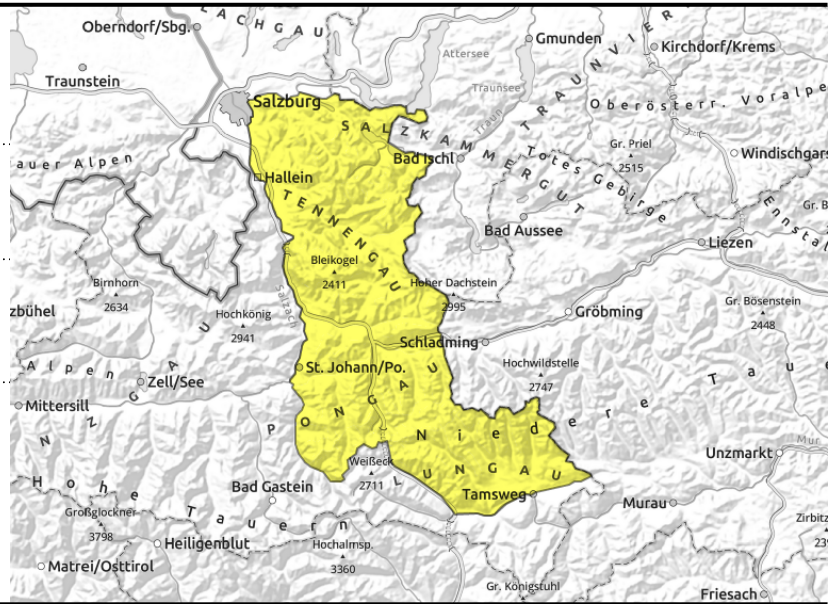


Exposition



Lawinenbericht für **Dienstag, 18.04.2023**

Osterhorngruppe, Gamsfeldgruppe, Pongauer Grasberge, Niedere Tauern Nord, Niedere Tauern Alpenhauptkamm, Niedere Tauern Süd, Tennengebirge, Gosaukamm



Gleitschneelawinenaktivität beachten



kleine bis mittelgroße nasse Lawinen aus dem extrem steilen Gelände

Gleitschnee- und Nassschneeproblem

Die Lawinengefahr wird mit MÄßIG bewertet.

Aus dem extrem steilen Gelände (>40 Grad) heraus können spontan einzelne kleine bis mittlere Lawinen abgehen. Meist handelt es sich um oberflächliche nasse Lockerschneelawinen oder Gleitschneelawinen. Wintersportler können ein Schneebrett in kammnahen hohen Lagen (vor allem ostseitig) oder eine Lockerschneelawine meist nur mit großer Zusatzbelastung oder im extremen Steilgelände auslösen.

Schneedeckenaufbau

Tribschnee, Neuschnee und Altschnee (so er überhaupt noch vorhanden war) konnten sich die letzten Tage gut miteinander verbinden und setzen. Der Schnee ist bis weit hinauf nass oder zumindest feucht/pappig.

Wetter

Am Dienstag schränken tief hängende Wolken die Sicht häufig stark ein. Zeitweise schneit es unergiebig, unterhalb von 1400m bis 1700m ist es leichter Schneeregen oder Regen. Wind weht so gut wie keiner oder höchstens schwach aus nördlichen Richtungen. In 2000 m um -1 Grad.

Tendenz

Wenig Änderung am Mittwoch - in der Nebelsuppe.

Lawinenprobleme



Neuschnee

Tribschnee

Altschnee

Nassschnee

Gleitschnee

Wechten

kein ausgeprägtes

Gefahrenstufen



1 gering

2 mäßig

3 erheblich

4 groß

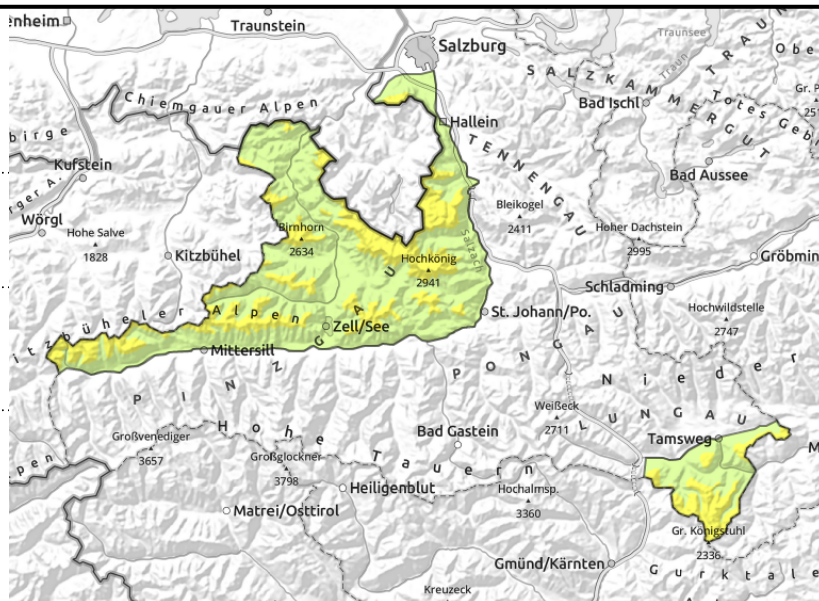
5 sehr groß

Exposition



Lawinenbericht für **Dienstag, 18.04.2023**

Kitzbüheler Alpen, Glemmtal, Oberpinzgauer Grasberge, Dientner Grasberge, Nockberge, Chiemgauer Alpen, Heutal, Reiteralpe, Loferer und Leoganger Steinberge, Steinernes Meer, Hochkönig, Hagengebirge, Göllstock, Untersbergstock



1400 m



Gleitschneelawinenaktivität beachten



kleine bis mittelgroße nasse Lawinen aus dem extrem steilen Gelände

Gleitschnee- und Nassschneeproblem

Die Lawinengefahr ist ab etwa 1400 m MÄßIG, darunter GERING.

Aus dem extrem steilen Gelände (>40 Grad) heraus können spontan einzelne kleine bis mittlere Lawinen abgehen. Meist handelt es sich um oberflächliche nasse Lockerschneelawinen oder Gleitschneelawinen. Wintersportler können ein Schneebrett in kammnahen hohen Lagen (vor allem ostseitig) oder eine Lockerschneelawine meist nur mit großer Zusatzbelastung oder im extremen Steilgelände auslösen.

Schneedeckenaufbau

Tribschnee, Neuschnee und Altschnee (so er überhaupt noch vorhanden war) konnten sich die letzten Tage gut miteinander verbinden und setzen. Der Schnee ist bis weit hinauf nass oder zumindest feucht/pappig. Tiefe Lagen sind ausgeapert.

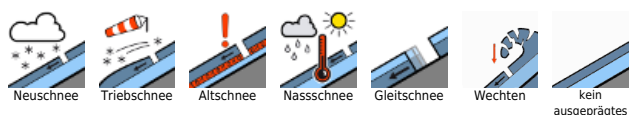
Wetter

Am Dienstag schränken tief hängende Wolken die Sicht häufig stark ein. Zeitweise schneit es unergiebig, unterhalb von 1400m bis 1700m ist es leichter Schneeregen oder Regen. Wind weht so gut wie keiner oder höchstens schwach aus nördlichen Richtungen. In 2000 m um -1 Grad.

Tendenz

Wenig Änderung am Mittwoch.

Lawinenprobleme



Gefahrenstufen



Exposition

