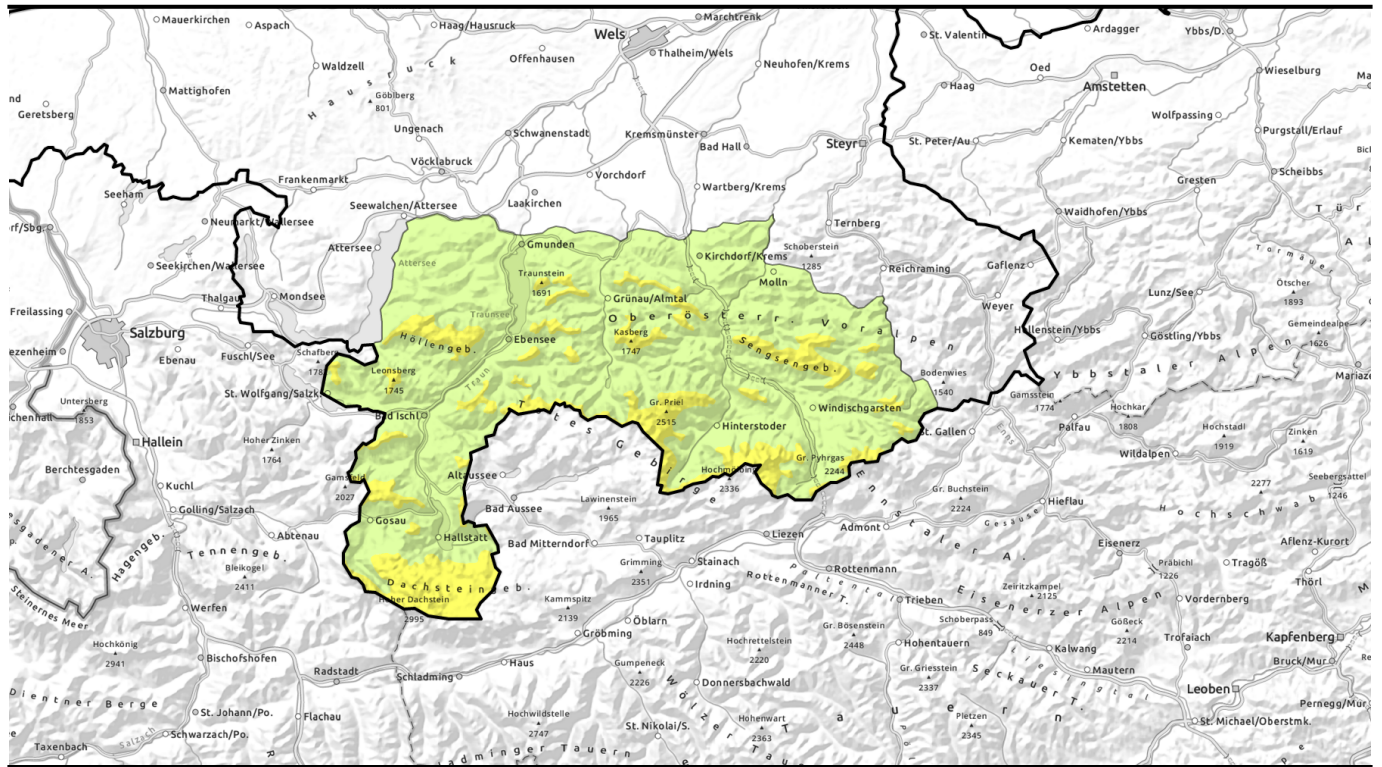
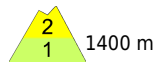


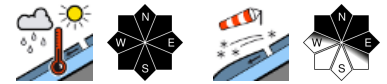
Lawinenbericht 22.04.2023 bis 24.04.2023



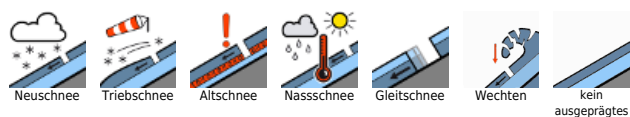
Lawinengefahreneinschätzung für die kommenden Tage - letzter Bericht!



Dachstein, Gosaukamm, Kalmberg, Katergebirge, Zimnitzmassiv, Hölleengebirge, Totes Gebirge, Traunstein, Eibenberg, Sengengebirge, Reichraminger HG, Kasbergblock, Pyrgas, Haller Mauern



Lawinenprobleme



Gefahrenstufen



Exposition



Lawinenbericht 22.04.2023 bis 24.04.2023

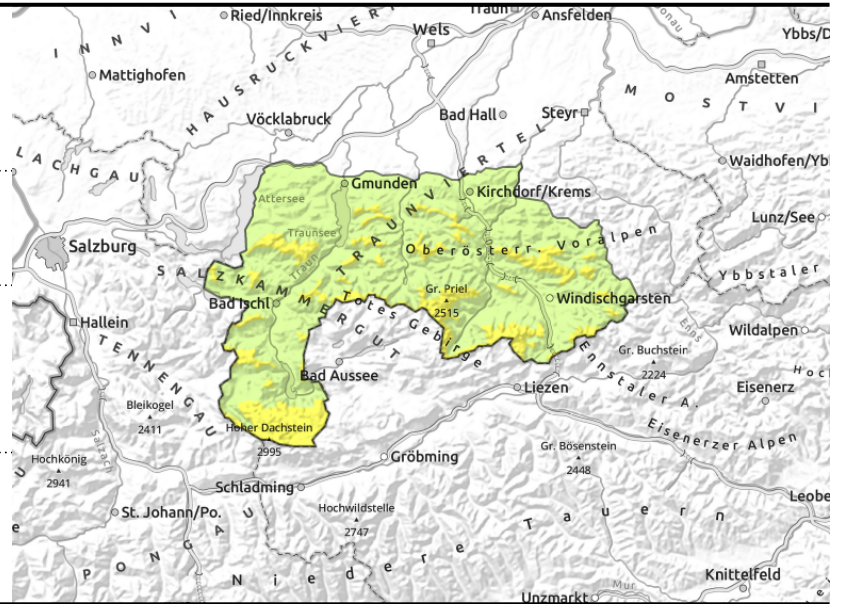
Dachstein, Gosaukamm, Kalmberg, Katergebirge, Zimnitzmassiv, Höllengebirge, Totes Gebirge, Traunstein, Eibenberg, Sengsengebirge, Reichraminger HG, Kasbergblock, Pyhrgas, Haller Mauern



starker Erwärmungsimpuls am Samstag bzw. durch Regenschauer am Sonntag, danach Abkühlung



vereinzelt hochalpin, am Montag- dünne, kammnahe frische Tribschneelinsen



Mäßige Lawinengefahr in den kommenden Tagen durch Nassschnee- und hochalpin lokalem Tribschneeproblem!

Die Lawinengefahr bleibt in den kommenden Tagen ab den mittleren Lagen anfangs bei mäßig, geht dann aber zurück. Sehr milde Temperaturen und Sonnenschein führen am Samstag und Regenschauer am Sonntag zu einem Nassschneeproblem mit spontanen kleinen bis mittleren Nass- und Gleitschneelawinen aus steilem Gelände. Nur mehr vereinzelt sind nordwest- bis ostseitig in kammnahen Steilhängen noch lokale Tribschneeablagerungen in höheren Lagen zu beachten. Mit der Abkühlung am Montag geht die Lawinengefahr dann zurück. Durch Neuschnee und Wind können aber ab Montag dann kleinräumig lokale Gefahrenstellen in den Hochlagen frisch entstehen.

Schneedeckenaufbau

Sonnenschein und sehr milde Temperaturen führen am Samstag und Regenschauer am Sonntag zu einer raschen An- bzw. Durchfeuchtung der Schneedecke, die dadurch an Festigkeit verliert. Die Schneedecke wird auch weiter abgebaut. Mit der Abkühlung ab Montag stabilisiert sich die Schneedecke und Schneeschauer teils mit Wind bringen nochmals etwas Neuschnee ab den mittleren Höhenlagen.

Wetter

Am Samstag scheint meist die Sonne bei guter Sicht. Hohe Wolkenfelder können den Sonnenschein zum Teil beeinträchtigen. Es weht schwacher bis mäßig starker Wind bei 7 bis 11 Grad in 1500 m und bis zu 8 Grad in 2000 m Höhe.

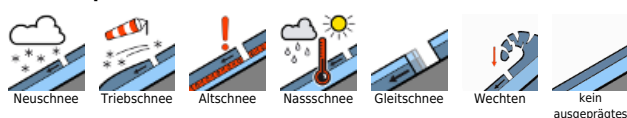
Am Sonntag ist die Sichtweite meist von Beginn an stark eingeschränkt. Im Laufe des Vormittags setzen teils kräftige Regenschauer ein. Zum Abend hin klingt die Schaueraktivität ab, die Wolken lockern auf. Schnee fällt oberhalb von rund 2400 m. In 2000 m liegen die Temperaturen zwischen 4 und 6 Grad.

Am Montag und Dienstag unbeständig mit einigen Regenschauern, ab 1700 bzw. 1300 m Schneeschauern und nur wenig Sonne. Die größten Chancen auf Sonne jeweils am späteren Nachmittag. Lebhafter Westwind und 10 bis 15, am Dienstag 7 bis 12 Grad.

Tendenz

Letzter Lawinenbericht für die heurige Saison.

Lawinprobleme



Gefahrenstufen



Exposition

