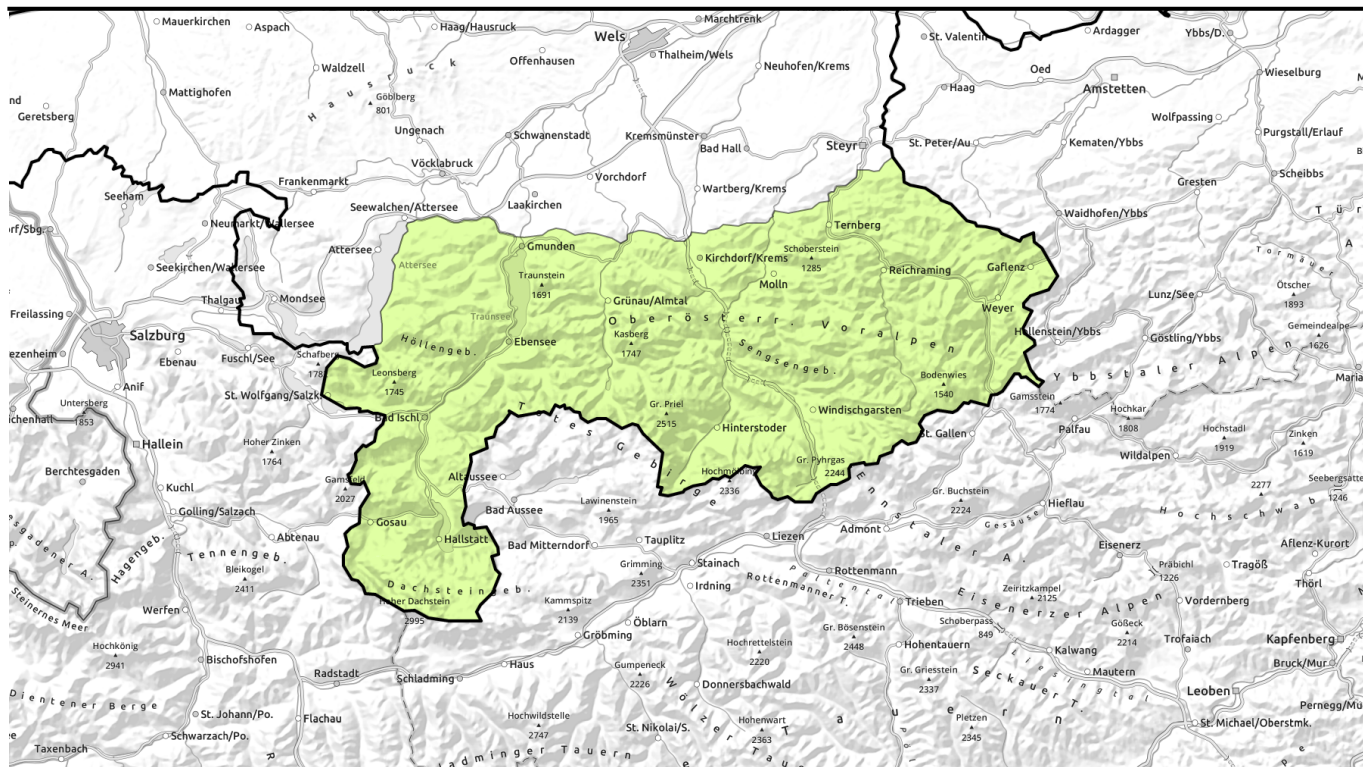


# Lawinenbericht für **Donnerstag, 29.12.2022**



## Hochgelegene einzelne Gefahrenstellen - geringe Lawinengefahr!



Dachstein, Gosaukamm, Kalmberg, Katergebirge, Zimnitzmassiv, Höllengebirge, Totes Gebirge, Traunstein, Eibenberg, Kasbergblock, Sengsengebirge, Reichraminger HG, Pyhrigas, Haller Mauern, Ennstaler Voralpen



### Lawinenprobleme



Neuschnee   Triebschnee   Altschnee   Nassschnee   Gleitschnee   Wechten   Günstig

### Gefahrenstufen



1 gering   2 mäßig   3 erheblich   4 groß   5 sehr groß

### Exposition



# Lawinenbericht für **Donnerstag, 29.12.2022**

**Dachstein, Gosaukamm, Kalmberg, Katergebirge, Zimnitzmassiv, Höllengebirge, Totes Gebirge, Traunstein, Eibenberg, Kasbergblock, Sengengebirge, Reichraminger HG, Pyhrgas, Haller Mauern, Ennstaler Voralpen**



ältere dünne, kammnahe  
Tribschneelinsen in Hochlagen



selten und aus extrem steilem  
Gelände



## Geringe Lawinengefahr, noch vereinzelte Gefahrenstellen in den südlichen Regionen!

Die Lawinengefahr ist gering. In den höheren Lagen können kleinräumige ältere Verfrachtungen im eingewehten Steilgelände und in Kammlagen insbesondere durch große Zusatzbelastung als meist nur keines Schneebrett ausgelöst werden. Einzelne Gefahrenstellen befinden sich über rund 2000 m in schattigen sehr steilen eingewehten Mulden sowie Rinnen, bei Geländeübergängen und in Kammlagen. Sonnseitig könnten in den höheren Lagen aus felsdurchsetztem extrem steilem Gelände kleine, spontane Lockerschneelawinen abgehen. Nur bei genügend Schnee sind auf vergasten Steilhängen einzelne Gleitschneelawinen möglich.

### Schneedeckenaufbau

Der zuletzt gefallene Schnee vom Dienstag und die kleinräumigen Tribschneeablagerungen konnten sich schon setzen und die Bindung hat sich gebessert. Hochgelegen und schattseitig sind sie mitunter noch unzureichend mit der Altschneedecke verbunden. Oberhalb von etwa 2000 m können schattseitig Schwachschichten aus kantigen Schneekristallen im Fundament teils eingelagert sein. Über Nacht kann sich die Schneeoberfläche mit der Ausstrahlung vorübergehend festigen. Die Schneehöhen sind deutlich unterdurchschnittlich und es liegt allgemein wenig Schnee. Tiefe, teils mittlere Lagen sind aper. Die Tourenmöglichkeiten bleiben daher auch weiterhin eingeschränkt.

### Wetter

Am Donnerstag herrscht abseits etwaiger Nebelfelder bald gute Sicht. Im äußersten Südosten bleibt es am ehesten sonnig, in den restlichen Landesteilen breitet sich teils dichtere Schichtbewölkung aus, welche die Sonne in den Hintergrund drängt. Es bleibt niederschlagsfrei. Der Wind bleibt schwach. In 1500 m um 5 Grad, in 2000 m um 3 Grad.

Eine schwache Kaltfront in der Nacht auf Freitag sorgt nur kurzzeitig für geringe Abkühlung auf den Bergen, ebenso schneit es nur stellenweise und unergiebig. Schon im Laufe des Vormittags lockern Wolken und Nebel wieder auf und die Temperaturen steigen an. Noch am Vormittag lösen sich die Wolken aber größtenteils auf und die Sonne setzt sich verbreitet bei guter Sicht durch. In 1500 m um 4 Grad, in 2000 m um 2 Grad. Der Wind ist überwiegend schwach.

### Lawinprobleme



Neuschnee

Tribschnee

Altschnee

Nassschnee

Gleitschnee

Wechten

Günstig

### Gefahrenstufen



1  
gering

2  
mäßig

3  
erheblich

4  
groß

5  
sehr groß

### Exposition

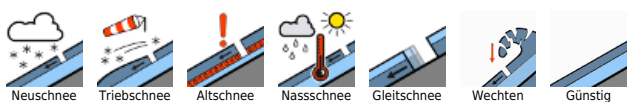


# Lawinenbericht für **Donnerstag, 29.12.2022**

## Tendenz

Keine wesentliche Änderung der Lawinensituation.

### Lawinprobleme



### Gefahrenstufen



### Exposition

