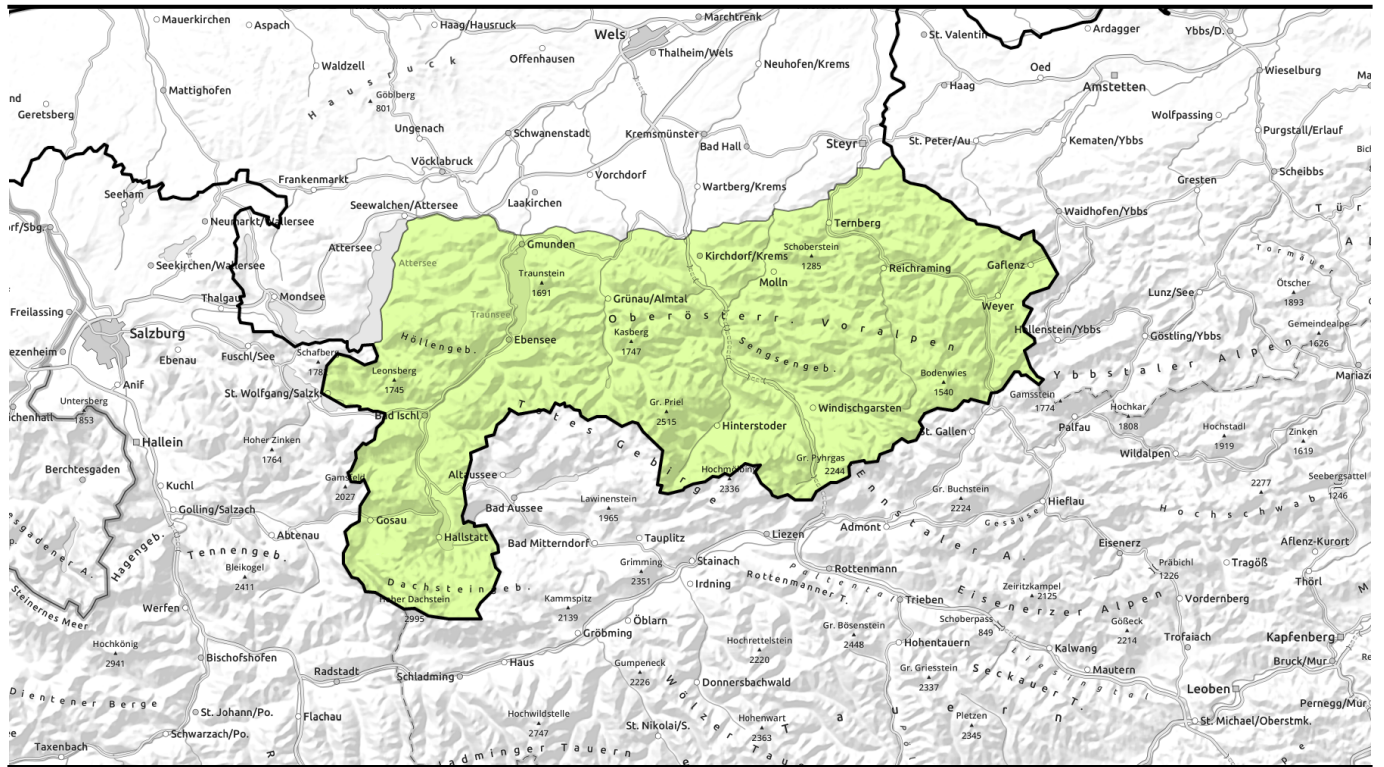


# Lawinenbericht für **Mittwoch, 28.12.2022**



## Weiterhin geringe Lawinengefahr - einzelne Gefahrenstellen in höheren Lagen!



Dachstein, Gosaukamm, Kalmberg, Katergebirge, Zimnitzmassiv, Höllengebirge, Traunstein, Eibenberg, Sengsengebirge, Reichraminger HG, Kasbergblock, Ennstaler Voralpen, Pyrgas, Haller Mauern, Totes Gebirge



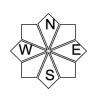
### Lawinprobleme



### Gefahrenstufen



### Exposition



# Lawinenbericht für **Mittwoch, 28.12.2022**

**Dachstein, Gosaukamm, Kalmberg, Katergebirge, Zimnitzmassiv, Höllengebirge, Traunstein, Eibenberg, Sengengebirge, Reichraminger HG, Kasbergblock, Ennstaler Voralpen, Pyhrgas, Haller Mauern, Totes Gebirge**



dünne und kleinräumige  
Tribschneepakete, vorwiegend  
hochalpin



selten, auf vergastem steilem  
Gelände und nur bei  
entsprechender Schneehöhe



## Vor allem in höheren Lagen lokale, kleinräumige und einzelne Tribschneeablagerungen beachten!

Die Lawinengefahr ist gering. Vor allem zuletzt gebildete höher gelegene kleinräumige Verfrachtungen können vereinzelt noch im eingewehten Steilgelände und Kammlagen eventuell durch geringe Zusatzbelastung als kleines Schneebrett ausgelöst werden. Daneben findet man nur einzelne Gefahrenstellen über rund 2000 m Höhe bei Geländeübergängen und in schattigen sehr steilen Mulden sowie Rinnen, die zu beachten sind. Sonnseitig können in den höheren Lagen aus felsdurchsetztem extrem steilem Gelände kleine, spontane Lockerschneelawinen abgehen. Nur bei genügend Schnee sind auf vergastem Steilhängen einzelne Gleitschneelawinen möglich.

### Schneedeckenaufbau

Mit den wieder milder werdenden Temperaturen und Sonnenschein kann sich der wenige Neu- und Tribschnee vom Dienstag setzen, besser binden und ist vorwiegend in höheren Lagen teils noch störanfällig. Oberhalb von etwa 2000 m können schattseitig Schwachschichten aus kantigen Schneekristallen im Fundament teils eingelagert sein. Die Schneehöhen sind deutlich unterdurchschnittlich und es liegt allgemein wenig Schnee. Die Tourenmöglichkeiten bleiben daher auch weiterhin eingeschränkt.

### Wetter

Am Mittwoch ziehen zunächst dichtere hohe Wolken durch, wodurch die Sicht teilweise diffus sein kann. Schon am Vormittag ziehen diese aber nach Osten ab, es setzt sich überwiegend sonniges und gutsichtiges Wetter durch. Der Wind bleibt schwach. Temperaturen in 1500 m um 1 bis 5 Grad, in 2000 m um -1 Grad.

Am Donnerstag herrscht abseits etwaiger Nebelfelder bald gute Sicht. Es bleibt niederschlagsfrei, am Vormittag ziehen einige Wolken durch, welche für teils diffuse Sichtverhältnisse sorgen. Der Wind bleibt schwach. In 1500 m um 5 Grad, in 2000 m um 2 Grad.

### Tendenz

Die Lawinengefahr bleibt gering. Die Schneedecke und der Tribschnee setzen sich mit den milden Temperaturen.

#### Lawinprobleme



#### Gefahrenstufen



#### Exposition

