

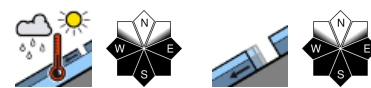
23.03.2022, Vormittag



Anstieg der Lawinengefahr im Tagesverlauf!



Dachstein, Gosaukamm, Kalmberg, Katergebirge, Zimnitzmassiv, Höllengebirge, Totes Gebirge, Traunstein, Eibenberg, Kasbergblock, Pyhrgas, Haller Mauern, Sengsengebirge, Reichraminger HG, Ennstaler Voralpen



Lawinprobleme



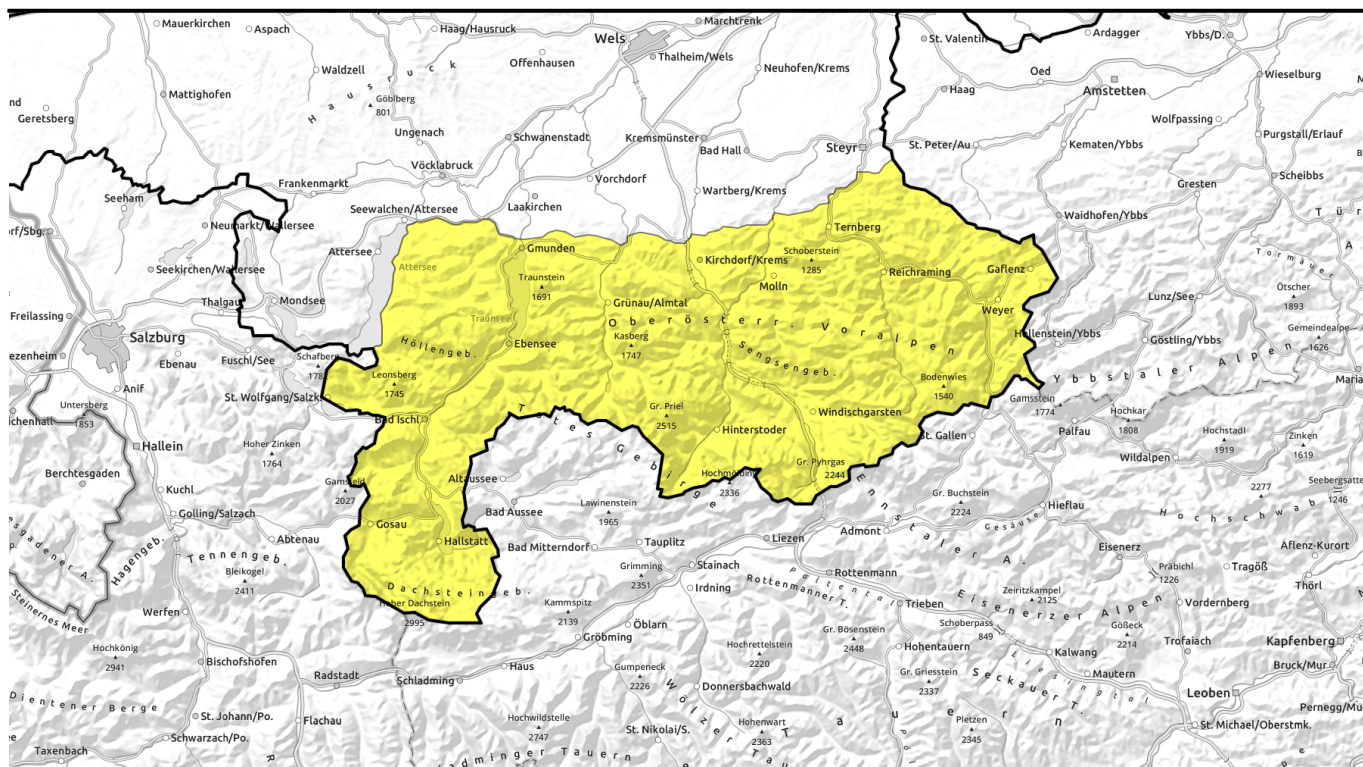
Gefahrenstufen



Exposition



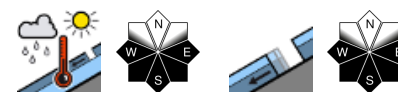
23.03.2022, Nachmittag



Anstieg der Lawinengefahr im Tagesverlauf!



Dachstein, Gosaukamm, Kalmburg, Katergebirge, Zimnitzmassiv, Höllengebirge, Totes Gebirge, Traunstein, Eibenberg, Kasbergblock, Pyhrigas, Haller Mauern, Sengsengebirge, Reichraminger HG, Ennstaler Voralpen



Lawinprobleme



Gefahrenstufen

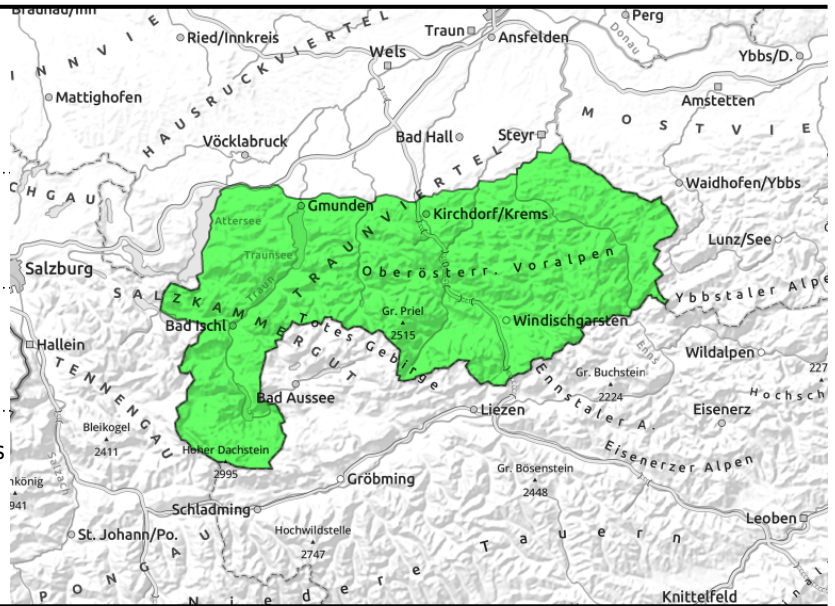


Exposition



23.03.2022, Vormittag

Dachstein, Gosaukamm, Kalmberg, Katergebirge, Zimnitzmassiv, Höllengebirge, Totes Gebirge, Traunstein, Eibenberg, Kasbergblock, Pyhrgas, Haller Mauern, Sengsengebirge, Reichraminger HG, Ennstaler Voralpen



Tagesgang für Nassschneelawinen



zu jeder Tageszeit möglich, aus extrem steilem Gelände

Anfangs günstige Tourenbedingungen - Zunehmendes Nassschneeproblem im Tagesverlauf!

In den Vormittagsstunden ist die Lawinengefahr überwiegend gering. Im Tagesverlauf steigt sie mit den milden Temperaturen und der starken Einstrahlung auf mäßig an. Vor allem in stark besonnten Steilhängen ist das Nassschneeproblem zu beachten. Hänge mit Rissen in der Schneedecke weisen auf ein lokales Gleitschneeproblem hin. In den schattseitigen Hochlagen könnten im Steilgelände punktuell ältere Schwachschichten angesprochen werden.

Schneedeckenaufbau

Nach der Ausstrahlungsnacht ist die Schneeoberfläche verharscht und hart. Im Tagesverlauf weicht sie vor allem sonnseitig auf und wird feucht bis nass und verliert somit an Festigkeit. Bis in die mittleren Lagen ist die Schneedecke auch oft schon nass. Nur sehr hoch gelegen und vor allem schattseitig gibt es noch ältere Schwachschichten in der Schneedecke.

Wetter

Am Mittwoch setzt sich das ungetrübt sonnige Bergwetter mit wolkenlosem Himmel und ausgezeichneter Fernsicht fort. Der Wind weht in allen Höhen meist nur schwach. Temperaturen in 1500 m um 8 Grad, in 2000 um 5 Grad.

Am Donnerstag spannt sich ein wolkenloser Himmel über die Berge. Der Sonnenschein ist ungetrübt, die Fernsicht ist in der trockenen Luft ausgezeichnet. Der Wind weht in allen Höhen meist nur schwach. Temperaturen in 1500 m um 7 Grad, in 2000 m um 4 Grad.

Tendenz

Keine wesentliche Änderung der Lawinensituation.

Lawinenprobleme



Neuschnee

Tribschnee

Altschnee

Nassschnee

Gleitschnee

Günstig

Gefahrenstufen



1

2

3

4

5

gering

mäßig

erheblich

groß

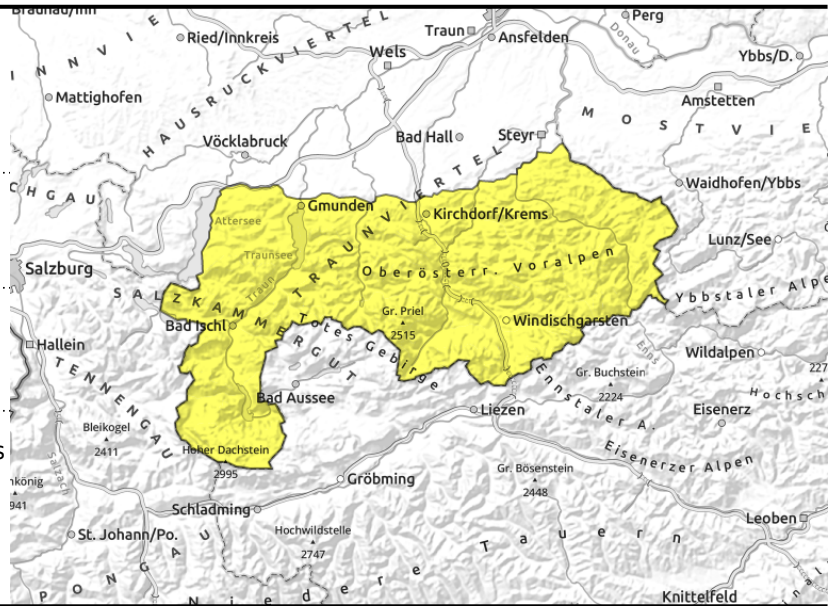
sehr groß

Exposition



23.03.2022, Nachmittag

Dachstein, Gosaukamm, Kalmberg, Katergebirge, Zimnitzmassiv, Höllengebirge, Totes Gebirge, Traunstein, Eibenberg, Kasbergblock, Pyhrgas, Haller Mauern, Sengsengebirge, Reichraminger HG, Ennstaler Voralpen



Tagesgang für Nassschneelawinen



zu jeder Tageszeit möglich, aus extrem steilem Gelände

Anfangs günstige Tourenbedingungen - Zunehmendes Nassschneeproblem im Tagesverlauf!

In den Vormittagsstunden ist die Lawinengefahr überwiegend gering. Im Tagesverlauf steigt sie mit den milden Temperaturen und der starken Einstrahlung auf mäßig an. Vor allem in stark besonnten Steilhängen ist das Nassschneeproblem zu beachten. Hänge mit Rissen in der Schneedecke weisen auf ein lokales Gleitschneeproblem hin. In den schattseitigen Hochlagen könnten im Steilgelände punktuell ältere Schwachschichten angesprochen werden.

Schneedeckenaufbau

Nach der Ausstrahlungsnacht ist die Schneeoberfläche verharscht und hart. Im Tagesverlauf weicht sie vor allem sonnseitig auf und wird feucht bis nass und verliert somit an Festigkeit. Bis in die mittleren Lagen ist die Schneedecke auch oft schon nass. Nur sehr hoch gelegen und vor allem schattseitig gibt es noch ältere Schwachschichten in der Schneedecke.

Wetter

Am Mittwoch setzt sich das ungetrübt sonnige Bergwetter mit wolkenlosem Himmel und ausgezeichneter Fernsicht fort. Der Wind weht in allen Höhen meist nur schwach. Temperaturen in 1500 m um 8 Grad, in 2000 um 5 Grad.

Am Donnerstag spannt sich ein wolkenloser Himmel über die Berge. Der Sonnenschein ist ungetrübt, die Fernsicht ist in der trockenen Luft ausgezeichnet. Der Wind weht in allen Höhen meist nur schwach. Temperaturen in 1500 m um 7 Grad, in 2000 m um 4 Grad.

Tendenz

Keine wesentliche Änderung der Lawinensituation.

Lawinenprobleme



Gefahrenstufen



Exposition

