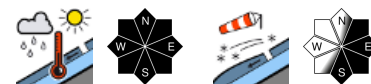


In den sehr hohen Lagen lokal Tribschnee beachten, darunter stellenweise Nass- und Gleitschneeproblem!



1400 m

Dachstein, Gosaukamm, Totes Gebirge, Pyhrgas, Haller Mauern



1400 m

Zimnitzmassiv, Höllengebirge, Traunstein, Eibenberg, Kasbergblock, Sengengebirge, Reichraminger HG, Ennstaler Voralpen, Kalmberg, Katergebirge



Lawinprobleme



Gefahrenstufen

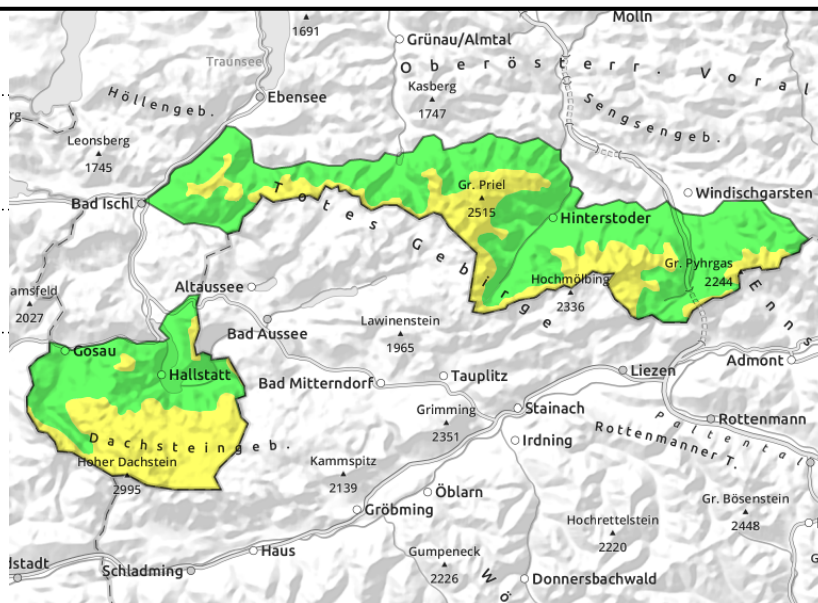
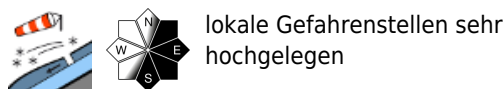
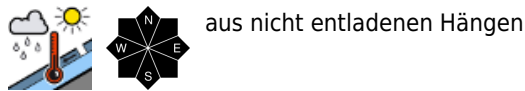


Exposition



01.01.2022

Dachstein, Gosaukamm, Totes Gebirge, Pyhrgas, Haller Mauern



Teilweise Nass- und Gletschneeproblem - weit oben lokales Triebschneeproblem!

Über rund 2400 m sind lokal im Steilgelände Triebschneeablagerungen, die insbesondere durch große Zusatzbelastung gestört werden könnten, vorhanden. Gefahrenstellen befinden vor allem in den Kammlagen, hinter Geländekanten und Rinnen.

Vor allem aus sehr steilen besonnten Hängen sind im Tagesverlauf kleiner feuchte Lockerschneelawinen möglich. In den mittleren und teils hohen Lagen sind aus sehr steilen nicht entladenen Bereichen Nassschneelawinen, die auf vergrasten Hängen direkt am Boden als Gletschneelawine abgehen können, zu beachten.

Schneedeckenaufbau

Der letzte Neu- und Triebschnee in den sehr hohen Lagen konnte sich mit den milden Temperaturen schon deutlich setzen. Die Bindung zur Altschneedecke hat sich verbessert. Unter rund 2400 m ist die Schneedecke stark vom vergangen Regen geprägt. Sie ist hochgelegenen feucht bis nass, in den mittleren Lagen durchnässt. Die Gesamtschneehöhen sind deutlich zurückgegangen. Tiefe Lagen sind überwiegend aper. Je nach Ausstrahlung kann sich über Nacht die Schneeoberfläche unterschiedlich festigen. Im Tagesverlauf weicht sie dann bald wieder auf.

Wetter

Am Samstag scheint auf den Bergen der Kalkalpen oberhalb von etwa 1500 m meist die Sonne. Es weht lebhafter Westwind und in den Gipfelregionen kräftiger Nordwestwind. In 1500 m hat es zu Mittag um 4 Grad, in 2000 m um 2 Grad. Am Nachmittag steigen die Temperaturen an. Am Sonntag gibt es auf den Bergen gute Sicht und nur schwachen bis mäßig starken Wind. Hohe Wolken dämpfen den Sonnenschein. Am Alpenrand kann Hochnebel die Sicht zum Teil beeinträchtigen. In 1500 m hat es um 9 Grad, in 2000 m um 7 Grad.

Tendenz

Keine wesentliche Änderung der Lawinensituation.

Lawinenprobleme



Gefahrenstufen

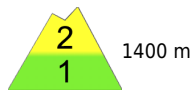


Exposition



01.01.2022

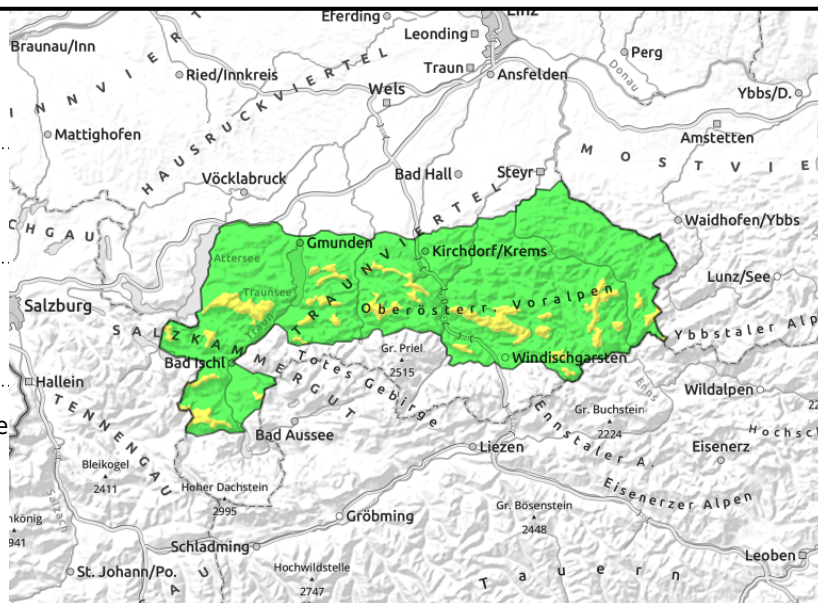
Zimnitzmassiv, Höllengebirge, Traunstein, Eibenberg, Kasbergblock, Sengsengebirge, Reichraminger HG, Ennstaler Voralpen, Kalmberg, Katergebirge



aus nicht entladenen Hängen



aus steilem Grasmattengelände



Aus nicht entladenen Hänge lokal Nass- oder Gleitschneelawinen!

Es gibt noch lokale Gefahrenstellen für spontane Lawinen. Aus sehr steilen nicht entladenen Hängen sind einzelne Nassschneelawinen, die auf vergrastem Hängen direkt am Boden als Gleitschneelawine abgehen können, zu beachten. Die Wahrscheinlichkeit für spontane Lawinen nimmt im Tagesverlauf vor allem aus besonnten Hängen etwas zu. In den höheren Lagen sind aus sehr steilen besonnten Hängen kleinere Lockerschneelawinen möglich.

Schneedeckenaufbau

Die Schneedecke ist in allen Höhenlagen stark vom vergangen Regen geprägt. Sie ist hochgelegen feucht bis nass, in den mittleren Lagen durchnässt. Die Gesamtschneehöhen sind deutlich zurückgegangen. Tiefe Lagen sind überwiegend aper. Je nach Ausstrahlung kann sich über Nacht die Schneeoberfläche unterschiedlich festigen. Im Tagesverlauf weicht sie bald wieder auf.

Wetter

Am Samstag scheint auf den Bergen der Kalkalpen oberhalb von etwa 1500 m meist die Sonne. Es weht lebhafter Westwind und in den Gipfelregionen kräftiger Nordwestwind. In 1500 m hat es zu Mittag um 4 Grad, in 2000 m um 2 Grad. Am Nachmittag steigen die Temperaturen an. Am Sonntag gibt es auf den Bergen gute Sicht und nur schwachen bis mäßig starken Wind. Hohe Wolken dämpfen den Sonnenschein. Am Alpenrand kann Hochnebel die Sicht zum Teil beeinträchtigen. In 1500 m hat es um 9 Grad, in 2000 m um 7 Grad.

Tendenz

Keine wesentliche Änderung der Lawinensituation.

Lawinenprobleme



Gefahrenstufen



Exposition

