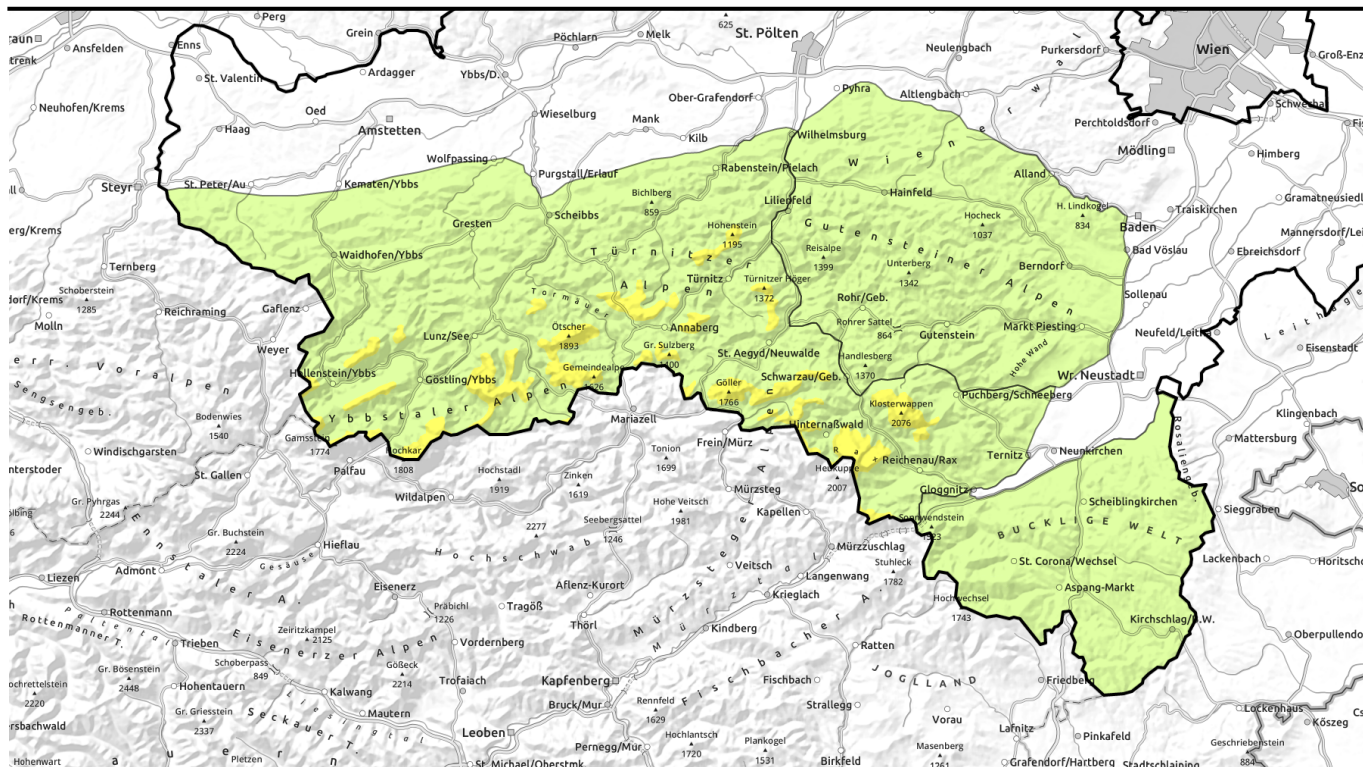




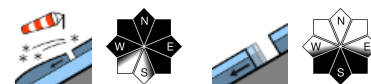
# Lawinenbericht für Freitag, 10.02.2023



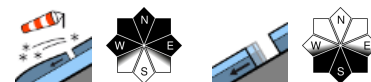
## Vorsicht vor frischem Tribschnee im erweiterten Nordsektor!



Gipfel - Goellergebiet, Rax - Schneeberggebiet, Ybbstaler Alpen, Tuernitzer Alpen



Gutensteiner Alpen, Semmering - Wechselgebiet



### Lawinprobleme



### Gefahrenstufen



### Exposition

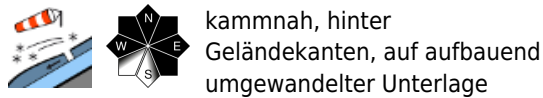


# Lawinenbericht für Freitag, 10.02.2023

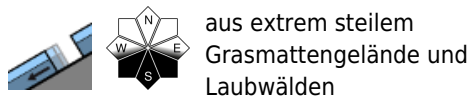
**Gipfel - Goellergebiet, Rax - Schneeberggebiet, Ybbstaler Alpen, Tuernitzer Alpen**



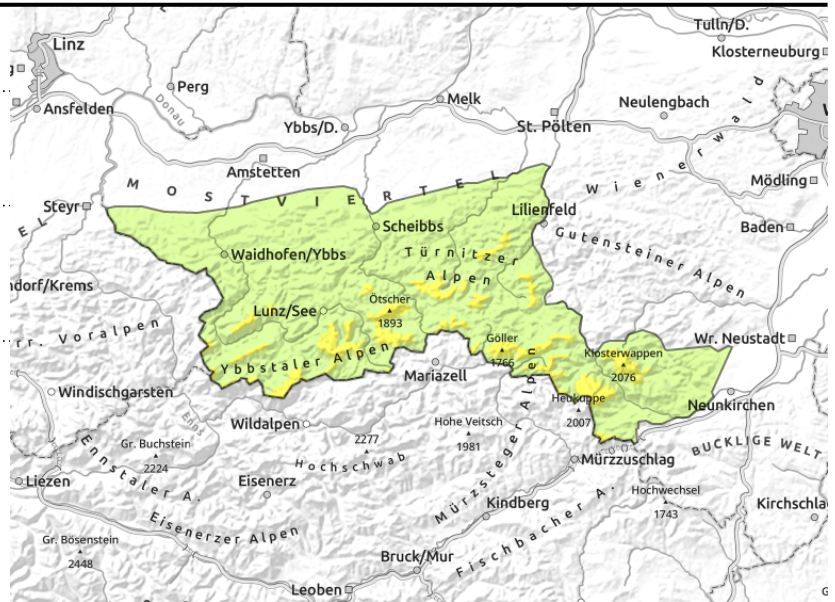
Waldgrenze



kammnah, hinter Geländekanten, auf aufbauend umgewandelter Unterlage



aus extrem steilem Grasmattengelände und Laubwäldern



## Mäßige Lawinengefahr durch Triebsschnee im erweitertem Nordsektor!

Die Lawinengefahr wird oberhalb der Waldgrenze mit mäßig eingestuft, darunter ist sie gering. Das Hauptproblem sind frische Triebsschneeablagerungen, insbesondere in den der Expositionen West über Nord bis Ost. Hier können an einigen Stellen hinter Geländeübergängen schon durch geringe Zusatzbelastung Schneebrettlawinen ausgelöst werden. Sonnseitig ist auf Schneemäuler zu achten, Bereiche unterhalb sind möglichst zu meiden. Exponierte Bereiche sind oft abgeweht und vereist - Vorsicht vor Absturzgefahr!

### Schneedeckenaufbau

An der Schneeoberfläche ist durch die tiefen Temperaturen und klaren Nächte eine lockere Schicht aus kantigen Kristallen und Oberflächenreif entstanden, die schattseitig auch tagsüber erhalten bleibt. Mit Südwind bildeten sich darauf schattseitig frische, instabile Triebsschneeablagerungen. Im Schneedeckenfundament befinden sich zum Teil Schwachschichten aus kantigen Kristallen oder Schwimmschnee. Sonnseitig ist mit langsamem Anstieg der Gleitschneeaktivität zu rechnen. Die Schneedecke ist allgemein stark vom Wind beeinflusst und sehr unregelmäßig verteilt. Exponierte Bereiche sind abgeweht und oft vereist.

### Wetter

Der Freitag bringt weiterhin größtenteils sonniges Bergwetter, nur dünne, hohe Schleierwolken trüben den blauen Himmel ein wenig. Wind dreht im Laufe des Tages auf West bis Nordwest und wird wieder lebhaft. Die Temperaturen in 1500 m betragen etwa -4 Grad.

Der Samstag startet noch sonnig, im Laufe des Tages zieht aber eine Warmfront auf, die ein wenig Schneefall, bzw. in tieferen Lagen Regen bringt.

### Tendenz

Das Triebsschneeproblem lässt nach, aber die Gleitschneeaktivität nimmt zu.

#### Lawinenprobleme



#### Gefahrenstufen



#### Exposition



# Lawinenbericht für Freitag, 10.02.2023

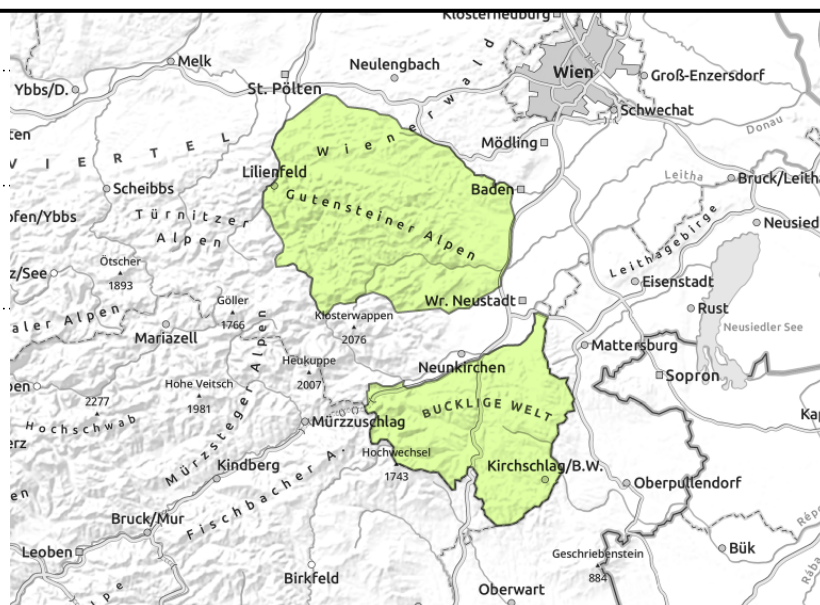
## Gutensteiner Alpen, Semmering - Wechselgebiet



dünne, kammnahe  
Tribschneelinsen



sehr vereinzelt



## Geringe Lawinengefahr, dennoch vereinzelt Gefahrenstellen!

Die Lawinengefahr ist generell gering. Dennoch können in schattigen Steilhängen vereinzelt kleinere Tribschneeansammlungen als Schneebrettlawinen ausgelöst werden. Sonnseitig ist auf Schneemäuler zu achten, Bereiche unter ihnen sind möglichst zu meiden.

### Schneedeckenaufbau

An der Schneeoberfläche ist durch tiefe Temperaturen und klare Nächte eine lockere Schicht aus kantigen Kristallen und Oberflächenreif entstanden, die schattseitig auch tagsüber erhalten bleibt. Durch Südwind haben sich darauf vereinzelt instabile Tribschneelinsen gebildet. Sonnseitig ist mit einem langsamen Anstieg der Gleitschneeaktivität zu rechnen.

### Wetter

Der Freitag bringt weiterhin größtenteils sonniges Bergwetter, nur dünne, hohe Schleierwolken trüben den blauen Himmel ein wenig. Wind dreht im Laufe des Tages auf West bis Nordwest und wird wieder lebhaft. Die Temperaturen in 1500 m betragen etwa -4 Grad.

Der Samstag startet noch sonnig, im Laufe des Tages zieht aber eine Warmfront auf, die ein wenig Schneefall, bzw. in tieferen Lagen Regen bringt.

### Tendenz

Das Tribschneeproblem lässt nach, aber die Gleitschneeaktivität nimmt zu.

### Lawinenprobleme



### Gefahrenstufen



### Exposition

